

# ASIN AQUA Salt Pro

2025

NEJMODERNĚJŠÍ TECHNOLOGIE PRO  
KŘIŠTÁLOVĚ ČISTOU A BEZPEČNOU  
VODU VE VAŠEM BAZÉNU



Elektroda Ti 30

PŘIPRAVENO PRO  
aseko.cloud





## Základní bezpečnostní pokyny

Tento uživatelský manuál obsahuje základní bezpečnostní pokyny a informace, které je potřeba dodržovat při montáži, uvádění do provozu a údržbě zařízení. Proto si ho musí bezpodmínečně přečíst každá osoba, která provádí montáž, údržbu či uvádí zařízení do provozu, a musí být přístupný každému uživateli tohoto zařízení. Kromě toho je nutné dodržovat všechny další bezpečnostní informace uvedené v tomto manuálu. Přečtěte si ho a dodržujte všechny instrukce. Abyste minimalizovali rizika poranění, nedovolte dětem používat tento výrobek. Nedodržení bezpečnostních pokynů může mít za následek ohrožení osob, životního prostředí a zařízení. Nedodržení bezpečnostních instrukcí má za následek ztrátu případného nároku na náhradu škody.

### Nedostatečná kvalifikace obsluhy zařízení

Nebezpečí při nedostatečné kvalifikaci obsluhy zařízení – možné následky: zranění, vážné materiální škody.

- Provozovatel systému musí dbát na požadovanou úroveň kvalifikace.
- Veškeré práce smí provádět pouze odpovídajícím způsobem kvalifikované osoby.
- Přístup do systému musí mít pouze kvalifikované osoby, např. pomocí přístupových kódů a hesel.

### Předávkování chemickými prostředky

I přes komplexní bezpečnostní funkce ASIN AQUA Salt Pro může dojít k selhání sondy a dalším chybám, které mohou vést k předávkování chemických látek. Možné následky: Zranění nebo rozsáhlé materiální škody.

- Navrhněte instalaci tak, aby při poruše sondy nebo jiné chybě nemohlo dojít k nekontrolovanému dávkování, a/nebo aby bylo nekontrolované dávkování rozpoznáno a zastaveno dříve, než dojde ke škodě.
- Nekomtrolované předávkování chemikáliemi může ohrozit zdraví a způsobit materiální škody. Přestože zařízení obsahuje řadu bezpečnostních prvků, nelze vyloučit, že v případě poruchy měřicích sond nebo celého zařízení může dojít k předávkování chemickými látkami. Zařízení instalujte tak, aby nekontrolované předávkování chemickými látkami nebylo možné a aby nekontrolované předávkování bylo zjištěno včas, než způsobí škodu. Je nutné používat chemické prostředky v takových koncentracích a zásobních množstvích, aby při případném předávkování nevznikla ve vodě jejich nebezpečná koncentrace. Nepoužívejte chemické produkty v příliš velkých baleních nebo s příliš vysokou koncentrací.

### Plynný chlór vzniká při dávkování ve stojaté vodě, pokud nejsou dávkovací výstupy uzavřeny přes filtrační čerpadlo

Je-li kontrolní průtokoměr zařízení zablokovaný nebo porouchaný, existuje riziko dávkování chemických prostředků do stojící vody. Při spojení chlornanu sodného a pH minus může vzniknout jedovatý plynný chlor.

### Nedodržení bezpečnostních postupů

Nedodržení informačního textu může vést k nebezpečí. Možné následky: Nejtěžší stupeň zranění, těžké materiální škody.

- Pečlivě si přečtěte všechny informační texty.
- Pokud nejste schopni vyloučit všechna potenciální nebezpečí, nepokračujte v procesu.

### Použití nových funkcí zařízení

Vzhledem k neustálému vývoji může jednotka ASIN AQUA Salt Pro obsahovat funkce, které nejsou v této verzi uživatelské příručky zcela popsány. Používání těchto nových nebo rozšířených funkcí bez důkladného a bezpečného porozumění ze strany obsluhy může vést k poruchám a závažným problémům. Možné následky: Zranění nebo rozsáhlé materiální škody.

- Než začnete danou funkci používat, ujistěte se, že jim do hloubky a bezpečně rozumíte.
- Zkontrolujte, zda je k dispozici aktualizovaná verze uživatelského manuálu nebo další dokumentace k příslušným funkcím: <http://manuals.asekopool.com>
- Využijte integrovanou nápovědu ASIN AQUA Salt Pro pro získání podrobných informací o funkcích a jejich nastavení parametrů.
- V případě, že na základě dostupné dokumentace není možné funkci důkladně a bezpečně pochopit, tuto funkci nepoužívejte.

## Předávkování v případě nesprávné hodnoty pH

Pokud je dezinfekce aktivována dříve, než se hodnota pH ustálí v ideálním rozmezí 6,8 až 7,5, může dojít k silnému předávkování chlórem nebo bromem. Možné následky: Zranění nebo rozsáhlé materiální škody.

- **Nezačínajte dezinfekci chlórem, dokud není hodnota pH stabilní v ideálním rozmezí 6,8 až 7,5.**

## Než začnete zařízení používat

Ujistěte se, že všichni uživatelé dostatečně porozuměli všem funkcím zařízení. Využívejte integrované nápovědy zařízení. V případě, že nerozumíte některým funkcím jednotky, tyto funkce nepoužívejte.

## Manipulace s chemikáliemi pro úpravu bazénové vody

Chemikálie používané s ASIN AQUA Salt Pro musí být manipulovány bezpečně, aby se předešlo poškození nebo újmě na zdraví. Společnost Aseko doporučuje při manipulaci s pH a chlorovými činidly vždy používat osobní ochranné bezpečnostní pomůcky. Viz bezpečnostní listy (BL).



## Důležitá upozornění pro správné provozování.

### UPOZORNĚNÍ:

**Nikdy nemíchejte pH a kapalný chlor.** Během údržby vždy vyplachujte trubky a ventily čistou vodou, aby nedošlo k jejich smíchání.

**Nikdy nepoužívejte kyselinu chlorovodíkovou** Kyselina HCl je dýmavá. Použití chemické látky na bázi HCl způsobí poškození přístroje.

**Přístroj nikdy neinstalujte v nevětraných technických šachtách s vysokou vlhkostí, protože by mohlo dojít k vážnému poškození elektronických součástí, zejména displeje. Poškození způsobené vysokou vlhkostí nebude uznáno jako záruční reklamače.** Pokud je ASIN AQUA Salt Pro v prostředí s vysokou vlhkostí a nízkou teplotou (např. zahradní domek), ponechte zařízení trvale zapnuté. Pomáhá udržovat vyšší vnitřní teplotu, což výrazně snižuje vlhkost uvnitř přístroje. Totéž platí při skladování přístroje v zimním období.

**Instalace musí být chráněna proudovým chráničem (RCD).**

**Bazén a bazénová technologie musí být řádně uzemněny.**

**Kalibrace sondy CLF:** Kalibraci lze provést pouze tehdy, když je pH stabilní v rozmezí **6,8-7,5**. Po výměně elektrolytu vyčkejte alespoň **1 hodinu**, ale ideálně **24 hodin**, aby se signál stabilizoval, a teprve poté pokračujte v kalibraci.

**Nikdy nepoužívejte stabilizátory s kyselinou kyanurovou v zařízeních ASIN AQUA Salt Pro.** Kyselina kyanurová vytváří komplex chloru a kyanurátu, který snižuje dezinfekční schopnost chloru a znemožňuje měření volného chloru pomocí sondy. Dejte pozor, některé chlorové tablety obsahují kyselinu kyanurovou. Ujistěte se, že v bazénu není kyselina kyanurová.



**MAXIMÁLNÍ OBJEM  
BAZÉNU 100 m<sup>3</sup>**

## ASIN AQUA Salt Pro

Vysoce výkonný řídicí systém pro úpravu slaných bazénů. Sondy Aseko zajišťují přesné měření pH a dezinfekce. Řízená elektrolyza zajišťuje stabilní dezinfekci vody. Díky nové technologii napájení a vylepšenému povrchu elektrody Ti30 může zařízení produkovat až 30 g chloru za hodinu při koncentraci soli 4 g/l.

Regulaci pH zajišťuje vestavěné peristaltické čerpadlo, řízené inteligentním algoritmem s integrovanými bezpečnostními prvky. Péče o vodu je dále vylepšena časovaným dávkováním algicidu nebo stabilizátoru a nově také kontinuálním a pomalým dávkováním flokulantu. Systém je vybaven pokročilými funkcemi pro správu bazénové technologie, které zajišťují maximální automatizaci bazénové technologie.

Online monitoring prostřednictvím mobilní aplikace Aseko LIVE a webové platformy aseko.cloud, a také dálkové ovládání pomocí aplikace Aseko REMOTE.

## Úprava vody

### Elektroda Ti30

Inovativní technologie napájení a vylepšený povrch elektrody Ti30 zvyšují produkci až na 30 g chloru za hodinu při koncentraci soli 4 g/l.



### Regulace chlóru

Přesné měření sondou ASEKO CLF nebo sondou Redox Salt v kombinaci s řídicím algoritmem elektrolyzy udržuje požadovanou hodnotu dezinfekce. Možnost zvýšení hladiny chlóru pomocí hybridní funkce.



### kontrola pH a dávkování

Akurátní měření pomocí sondy pH Long Live v kombinaci s dávkovacím algoritmem zajišťuje požadovanou kvalitu vody. **Použití kyseliny chlorovodíkové je přísně zakázáno.**

### Denní dávkování algicidu nebo stabilizátoru

Denní dávka algicidu nebo stabilizátoru zajišťuje perfektní kvalitu vody za všech podmínek. Používejte Aseko ALGICID v obdobích vyšší vlhkosti nebo Aseko ACO Stabilizer při intenzivním slunečním záření a vysokých teplotách.

### FLOC+C

FLOC+C obsahuje flokulační a koagulační složky. Jeho průběžné dávkování zlepšuje filtrační schopnost odstraňovat i ty nejmenší nečistoty.



# Funkce řízení bazénu

## Řízení doby filtrace

Každodenní automatický start filtračního systému ve 4 individuálně přednastavených obdobích.

## Kontrola hladiny vody - dopouštění

### Tlakový hladinový senzor.

Hladinu vody lze sledovat pomocí volitelného **tlakového hladinového senzoru**. Systém lze naprogramovat tak, aby kontroloval čtyři různé hladiny vody v bazénu a přepínal dopouštění vody nebo automaticky využíval přebytečnou vodu pro zpětné praní filtru.

**Plovákový hladinový detektor** ovládá dvě úrovně pro spínání automatického dopouštění vody.

## Zpětné praní filtrace

Systém může řídit časový interval a periodu zpětného praní filtrace. Tato funkce vyžaduje volitelný **5cestný Besgo ventil**.

## Dezinfekce filtrace

ASIN AQUA Salt Pro dezinfikuje filtrační systém během zpětného proplachu filtru.

## Inteligentní řízení ohřevu

Systém je vybaven inteligentním řízením přednastavené teploty vody. Dokáže spínat a řídit ohřev (**solární ohřev, elektrický ohřev, plynový ohřev, výměník tepla**) pomocí logiky integrovaných inteligentních funkcí ohřevu.

## Zimní režim

Zimní režim zajišťuje, že bazén zůstane v chladném počasí na bezpečné teplotě.

## Řízení čerpadla s proměnlivými otáčkami (čerpadlo VS)

V nastavení vyberte typ čerpadla s proměnlivými otáčkami. ASIN AQUA umožňuje použít 4 rychlosti:

Rychlost 0 (VYPNUTO)

Rychlost 1 (NÍZKÁ)

Rychlost 2 (STŘEDNÍ)

Rychlost 3 (VYSOKÁ)

## Přepínání SPODNÍ VÝPUST / PŘELIV

Systém ASIN AQUA Salt Pro vám umožňuje přesně nastavit, zda chcete ve svém bazénu použít přeliv nebo spodní výpust. V automatickém režimu jsou k dispozici čtyři periody, pro každou periodu můžete individuálně zvolit BOT-TOM nebo OVERFLOW.

Tato funkce vyžaduje volitelný **3cestný ventil Besgo**.

## Poloha rolety bazénu (relé sepnuto)

Pokud je kryt bazénu zavřený během nastavených časů ČASOVAČE, rychlost VS čerpadla se automaticky změní na 1 (NÍZKÁ).

## Pohyb rolety bazénu (relé sepnuté)

Když se kryt pohybuje, ASIN AQUA automaticky vypne filtrační čerpadlo.

## Ovládání pomocí externího dotykového displeje

ASIN AQUA Salt Pro lze monitorovat a ovládat pomocí externího dotykového displeje, tato funkce vyžaduje volitelný **externí dotykový displej**.

## Nastavení režimu

Šest nastavitelných automatických režimů pro snadné ovládání bazénu.

## Programovatelná relé

ASIN AQUA Salt Pro má jedno integrované programovatelné relé pro ovládání dalšího příslušenství. Přináší také možnost připojit volitelný **RL modul** (reléový modul) pro připojení 4 dalších relé.

## Řízení solárního ohřevu

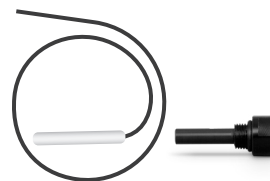
ASIN AQUA Salt Pro monitoruje teplotu solárních panelů. Když solární panely dosáhnou nastavené hodnoty, voda se automaticky přesměruje do solárních panelů. Tato funkce vyžaduje volitelný **čtyřcestný ventil Besgo**.

# Co obdržíte v balení

Zařízení  
ASIN AQUA Salt Pro



Teploměr vody s krytem  
#13066



Jímka na sondy 2 ks #13013

Detektor průtoku s filtrem a  
měřením salinity #13326-1



Peristaltická čerpadla #13024

Elektroda Ti 30



CLF sonda #12052

nebo

Redox sonda pro SALT #12113

pH sonda Long Life #12012



Uzavírací armatura 2 ks  
#12006



Nástříkový ventil, 3 ks  
#12005



Sací sada pro 20l kanystr 3 ks  
#13415



Propojovací potrubí - 1/4"  
(6,35mm) - 20m - transparent  
#13278



Montážní lišta #13430



Hmoždinky a šrouby  
#12125

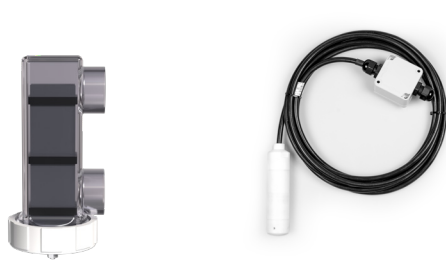


## Příslušenství k dokoupení

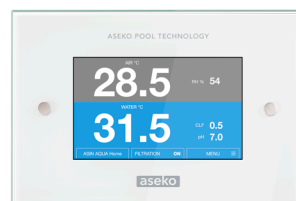
EXT Salt PRO #13291



Tlakový hladinoměr #12086



Externí dotykový displej #12048



Vlepovací armatura d50/DN63  
4x 1/4" #13395



Koagulační mixér d 50, L 195 mm  
#30001



Digitální fotometr Aseko #13449



buffer pH 7,00 #12065 Redox buffer  
#12063



BESGO 5cestný #83103  
ZPĚTNÉ PRANÍ



BESGO 3-cestný #83130  
přeliv / spodní vypust



BESGO 4-cestný #83150  
SOLAR



Teploměr vzduchu #13193



## Originální chemie ASEKO

### objem 20 l nebo 5 l

pH MINUS #12130 nebo pH PLUS #12120

ALGICID #12156 nebo CHLOR PURE #12075

FLOC+C #12139



### Objem 10 kg

SALT PURE 10kg #13344

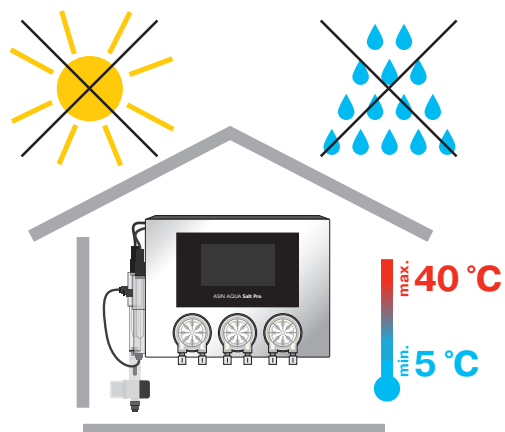
BALANCER #13345

MAGNESIUM #13346

### Láhev 1 kg

SUPER CHLOR #13120





## Instalace ASIN AQUA Salt Pro

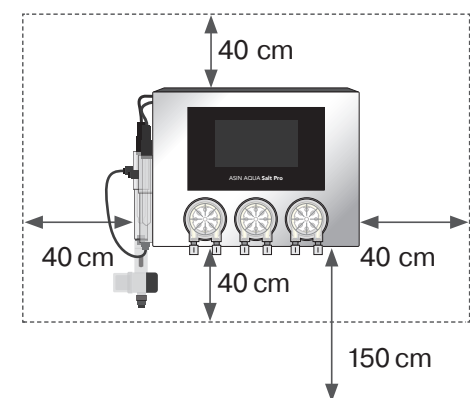
ASIN AQUA Salt Pro musí být provozován v interiéru s teplotním rozsahem +5 až +40 °C a relativní vlhkost nesmí překročit 70 %. Přímé sluneční záření, vysoká vlhkost a prach mohou poškodit ASIN AQUA Salt Pro.

- Před instalací se ujistěte, že je voda v bazénu chemicky čistá a bez nečistot.

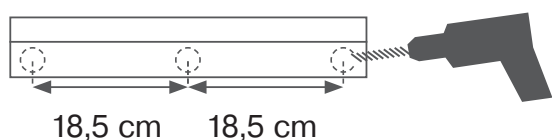
Nainstalujte montážní lištu a připevněte ASIN AQUA Salt Pro na stěnu. Vyberte místo s volným prostorem alespoň 40 cm ve všech směrech a výška nad podlahou nesmí být vyšší než 150 cm.

- Svislá vzdálenost mezi ASIN AQUA Salt Pro a dnem nádob nesmí překročit 2 m.
- Maximální vzdálenost od nástěnkových ventilů ventilů k peristaltickým čerpadlům nesmí překročit 8 m.

**DOPORUČENÍ:** Instalujte ASIN AQUA Salt Pro tak, aby i v případě úniku chemikálií z čerpadel nebo potrubí nedošlo k poškození jiných zařízení nebo rozlití na podlahu. Používejte odkapávací misky. Neinstalujte žádná další zařízení pod ASIN AQUA Salt Pro.

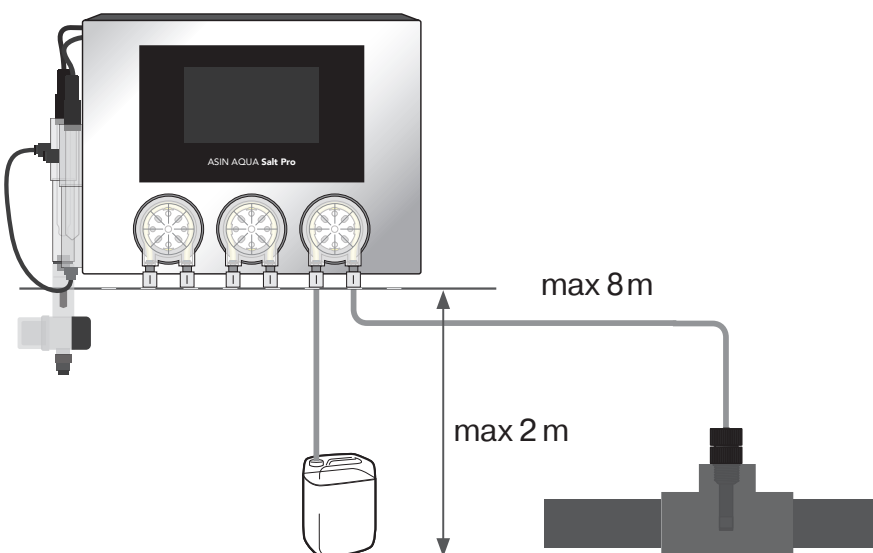


Nástěnná lišta



### **UPOZORNĚNÍ:**

**Zařízení nikdy neinstalujte do nevětraných technických šachet s vysokou vlhkostí, protože to může vážně poškodit elektronické součástky, zejména displej. Poškození způsobené vysokou vlhkostí nebude uznáno jako záruční reklamacie.** Pokud je ASIN AQUA Home Pro v prostředí s vysokou vlhkostí a nízkou teplotou (např. zahradní domek), ponechte zařízení trvale zapnuté. Pomáhá udržovat vyšší vnitřní teplotu, což výrazně snižuje vlhkost uvnitř přístroje. **Totéž platí při skladování přístroje v zimním období.**



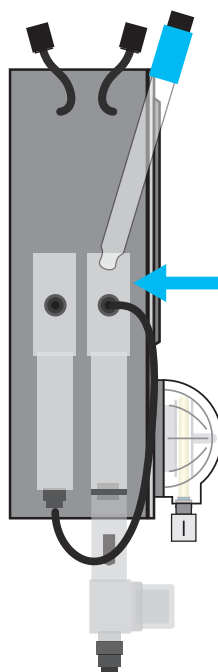
# Instalace sond

1. Opatrně vložte sondu pH, CLF nebo REDOX do jímky.
2. Utahujte ručně nebo použijte plastový klíč pro sondy.
3. Připojte CLF nebo Redox sondu pomocí žlutě označeného kabelu a pH sondu pomocí modře označeného kabelu.

Po vložení sond, jejich mírném dotažení a připojení konektorů je zařízení ASIN AQUA připraveno k připojení k vodnímu systému vašeho bazénu.

**UPOZORNĚNÍ:** Sondy dotahujte pouze rukou nebo použijte plastový klíč na sondy. Nepoužívejte kleště ani ocelový klíč. Utahovací moment je 3 Nm.

## Krok 1: Instalace sondy pH



sonda pH Long Life #12012

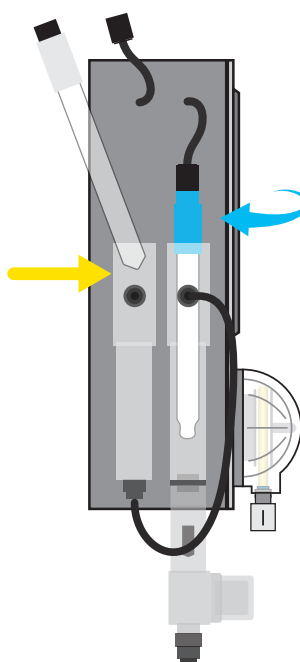


## Krok 2: Instalace sondy CLF nebo redox sondy

CLF sonda #12052 Redox sonda SALT #12113



Jímka pro sondy CLF nebo Redox #13013

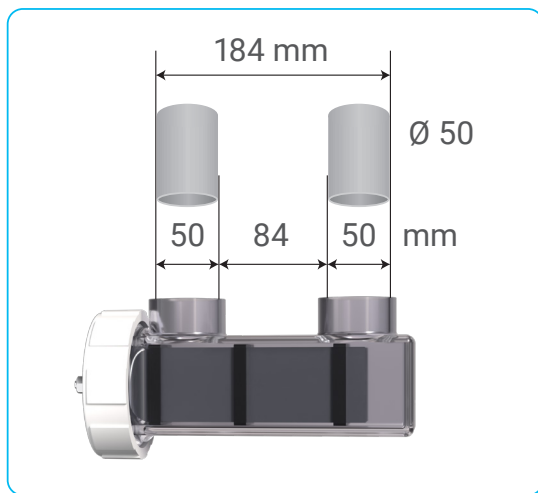


Plastový klíč pro sondy #13046



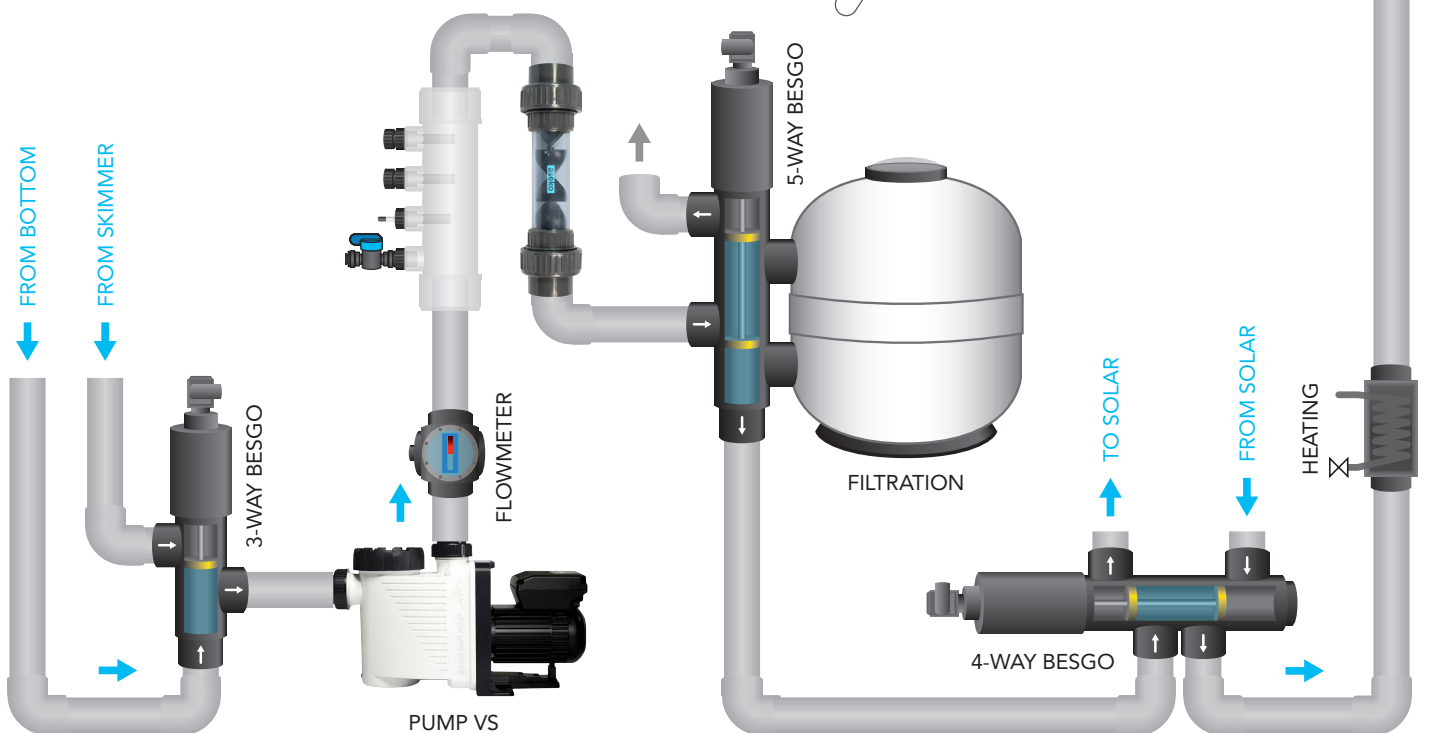
# Připojení elektrody Ti 30

Elektronický detektor průtoku s filtrem a snímačem salinity



Lepení

13 mm  
20 Nm



## Připojení elektrody Ti 30

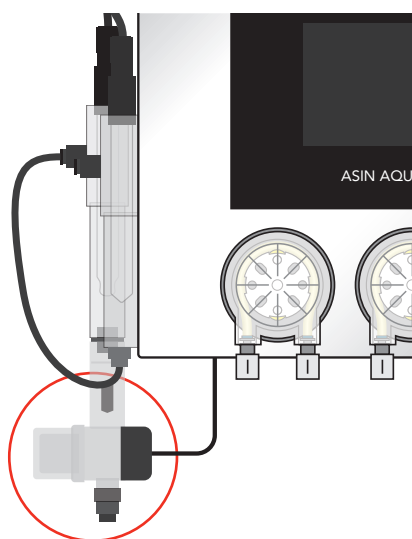
Elektroda Ti 30



Jednou z klíčových součástí zařízení ASIN AQUA Salt Pro je titanová elektroda Ti 30 s rutheniovo-iridiovým povrchem, která umožňuje elektrolýzu bazénové vody a tvorbu chloru.

Umístěte elektrodu do filtračního okruhu podle schématu na předchozí straně. Mezi vstupní a výstupní potrubí celý vložte ventil, který umožní cirkulaci v případě vypnutí elektrody a v případě potřeby uzavře přístup vody k elektrodě. Doporučená poloha elektrody je v místě 10. Elektrodu je nutné umístit tak, aby byly všechny titanové desky rovnoměrně ponořeny do vody. Jakmile je větev připojena k systému, můžete připojit napájecí kabely elektrody z jednotky ASIN AQUA Salt Pro.

**DOPORUČENÍ:** Instalujte elektrodu dnem vzhůru, abyste zajistili, že elektroda bude během svého provozu zcela ponořena.

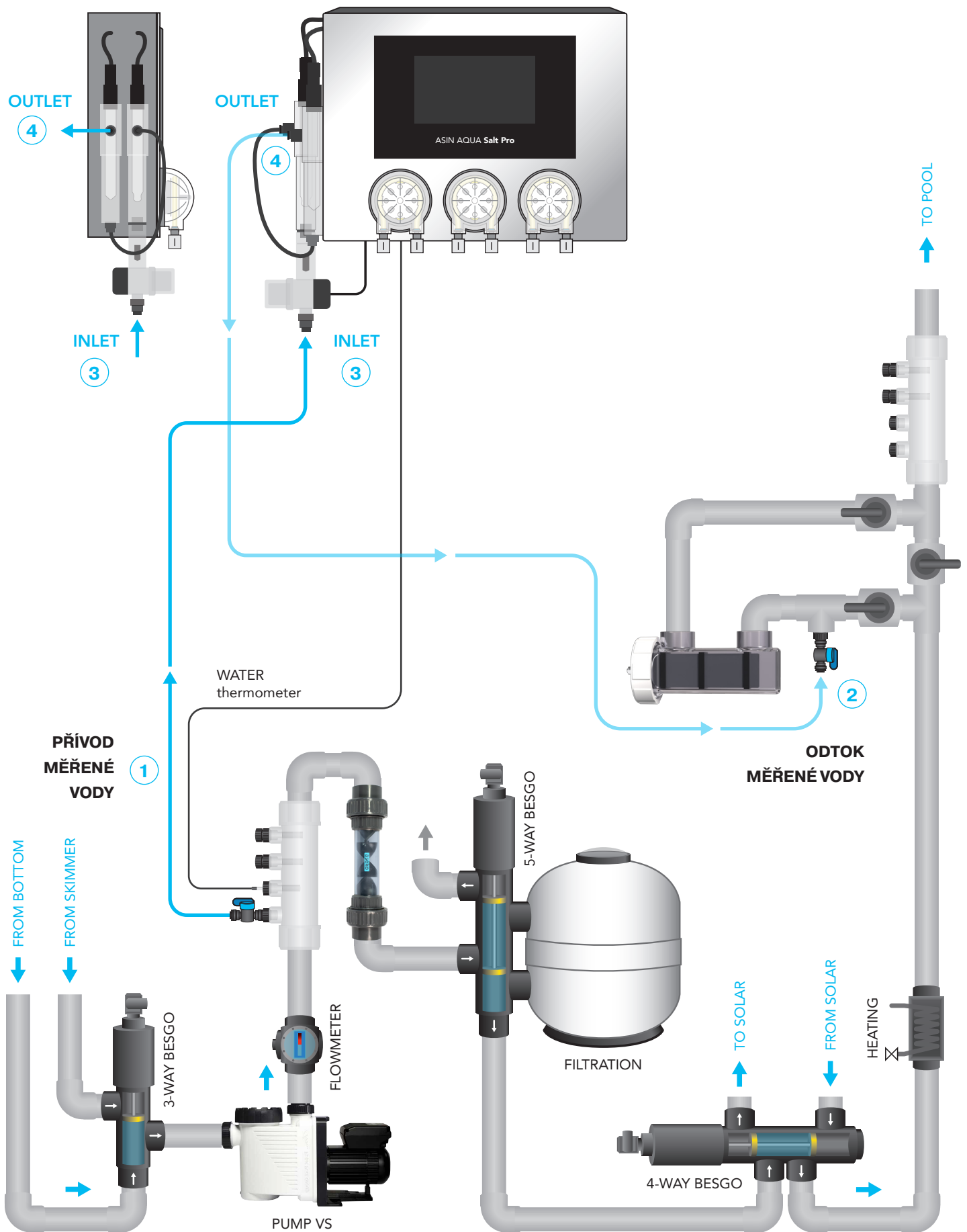


Jednotka pro měření slanosti

## Jednotka pro měření slanosti

Snímač salinity je součástí měřicího vodního filtru.

# Připojení bazénové vody



# Připojení bazénové vody

Zašroubujte **měřicí vodní ventil** do nástřikového dílu 4x 1/4". **Utáhněte ventil měřené vody do nástřikového dílu pouze rukou. Nepoužívejte kleště ani jiné nástroje.**

- 1 Připojte **PŘÍVOD MĚŘENÉ VODY** k potrubí za čerpadlem a před filtrem a před elektrodou.
- 2 Připojte **ODVOD MĚŘENÉ VODY** k potrubí za filtrem a topením, ideálně do obtoku elektrody. Tím zajistíte, že po uzavření obtoku nebude žádný průtok měřené vody a elektrolýza se automaticky vypne.

Pro připojení měřené vody k ASIN AQUA Salt Pro použijte PE trubku 1/4" (6,35 mm) #13278, která je součástí balení.

## UPOZORNĚNÍ

Pro zajištění těsnosti spojů provádějte dělení potrubí v úhlu 90°. Řez musí být čistý a hladký. Použijte speciální kleště #13325 na dělení plastových potrubí. Nepoužívejte běžné nůžky nebo nože!

Měřená voda je snadno připojena k ASIN AQUA Salt Pro pomocí nasouvacího fitinku **Speedfit**.

**připojení zatlačte propojovací potrubí do konektoru Speedfitu a poté tahem za hadičku zajistěte.**

**ODSTRANĚNÍ** stiskněte a přidržte kulatou objímku Speedfit a vytáhněte propojovací potrubí.

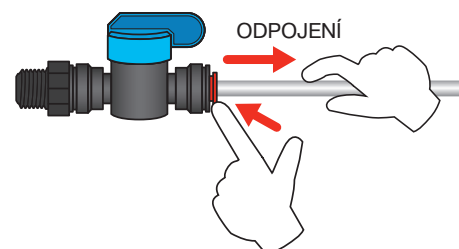
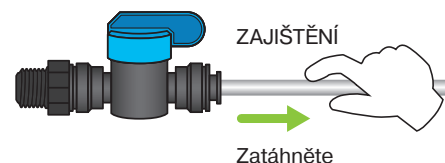
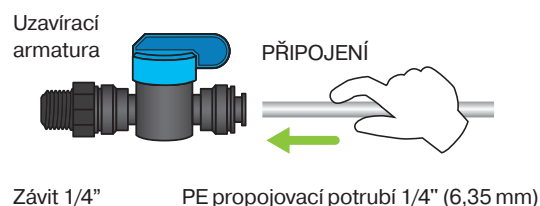
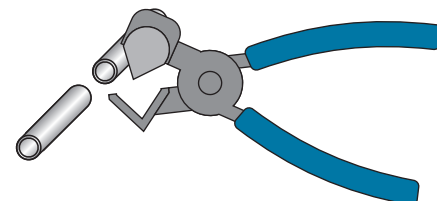
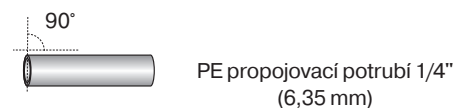
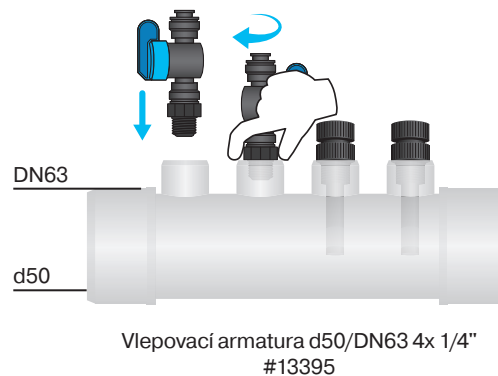
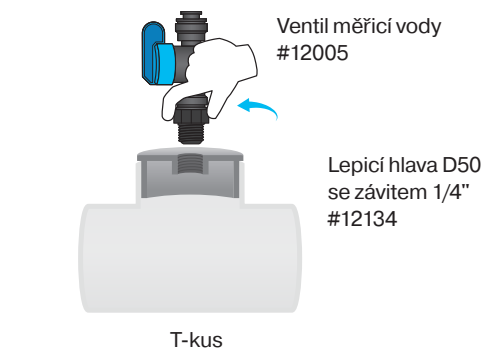
- 3 **VSTUP** měřené vody do ASIN AQUA Salt Pro Připojte trubku ke spodnímu Speedfitu filtru měřené vody.
- 4 **VÝSTUP** měřené vody z ASIN AQUA Salt Pro Připojte trubku k bočnímu Speedfitu na jímce sondy a zpět do odtoku měřené vody.

Po připojení je ASIN AQUA Salt Pro připraven měřit obsah dezinfekce a hodnotu pH ve vašem bazénu.

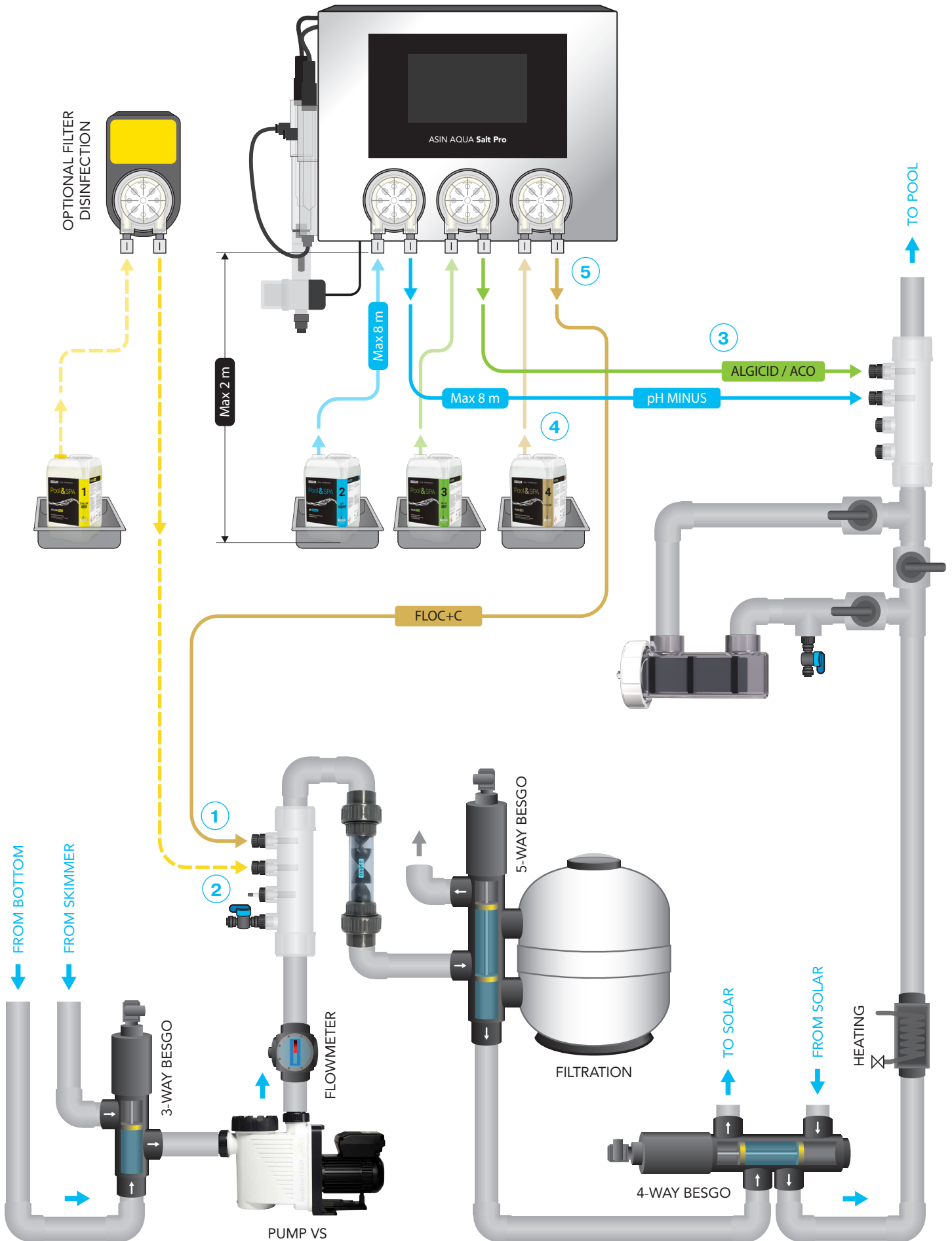
## UPOZORNĚNÍ

**Pokud přes elektrodu neprotéká voda, musí být výroba chloru zastavena.**

**Elektrodu vždy instalujte na obtok. Je nutné připojit výstup měřené vody na obtok před elektrodou.** Připojení výstupu měřené vody před elektrodou v bypassu způsobí, že v případě ucpání bypassu se zobrazí varování "No Flow to Probes" (Žádný průtok k sondám), což zastaví produkci chloru



# Připojení bazénové chemie



# Připojení bazénové chemie

Zašroubujte **Nástřikový ventil** do Nástřikového dílu 4x 1/4". **Utáhněte ventil pouze rukou. Nepoužívejte kleště ani jiné nástroje.**

- 1 Připojte **NÁSTŘIKOVÝ VENTIL FLOC+C** k potrubí **před koagulačním mixérem a před filtrem a za měřeným přívodem vody.**
- 2 Připojte **VENTIL NÁSTŘIKU FILTRAČNÍ DEZINFEKCE NÁSTŘIKOVÝ VENTIL** k potrubí **před ventilem besgo 5 cestným a před filtrem a za MĚŘENÝM PŘÍVODEM VODY.**
- 3 Připojte **ALGICID nebo CHLOR PURE, pH NÁSTŘIKOVÝ VENTIL** k potrubí **za filtrem a za odtokem měřené VODY.** Nástřikové ventily připojujte v tomto pořadí, abyste zabránili tvorbě vodního kamene.

Pro připojení činidel z plechovek k ASIN AQUA Salt Pro a z ASIN AQUA Salt Pro k nástřikové ventily použijte PE trubici 1/4" (6,35 mm) #13278, která je součástí balení.

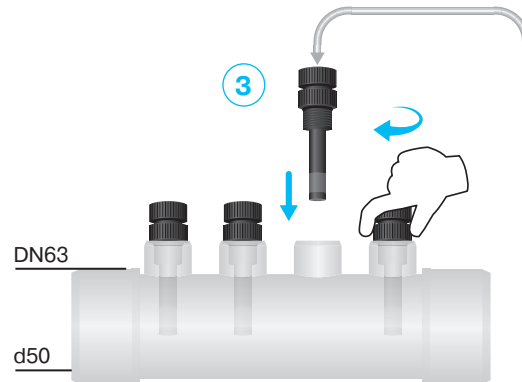
## UPOZORNĚNÍ

Pro zajištění těsnosti spojů provádějte dělení potrubí v úhlu 90°. Řez musí být čistý a hladký. Použijte speciální kleště #13325 na dělení plastových potrubí. Nepoužívejte běžné nůžky nebo nože!

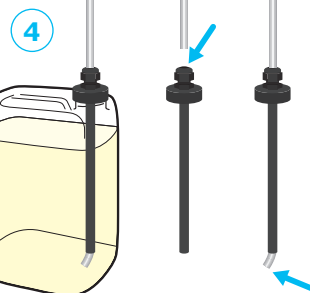
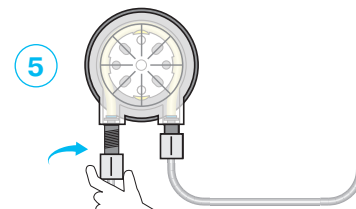
- 4 **PŘIPOJENÍ KANYSTRU** Použijte sací sadu pro 20l kanystr #13415. Protáhněte PE hadičku víčkem tak, aby končila těsně nad dnem nádoby.
- 5 **PŘIPOJENÍ ČERPADEL SÁNÍ** Čerpadla vlevo propojte s kanystrem, výtlak čerpadla vpravo propojte snástřikovým ventilem.
- 6 **PŘIPOJENÍ NÁSTŘIKOVÝCH VENTILŮ** Protáhněte potrubí maticí, navlékněte potrubí na nástřikový ventil a matici utáhněte pevně rukou. Spojte hadičku ze vstřikovacího ventilu s pravým (výtláčným) konektorem čerpadla.

## UPOZORNĚNÍ

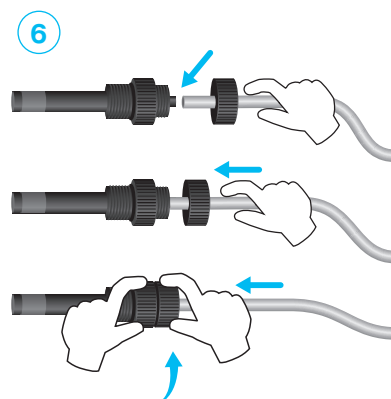
**NIKDY NEPŘIPOJUJTE pH minus činidlo k dezinfekčnímu čerpadlu nebo dezinfekční prostředek k pH čerpadlu!** V případě křížového propojení zobrazí ASIN AQUA Salt Pro po deseti dávkách chybové hlášení. Opravte instalaci potrubí a poté můžete pokračovat v provozu vašeho zařízení ASIN AQUA Salt Pro.



Vleповací armatura d50/DN63 4x 1/4" #13395



Sací sada pro 20l kanystr #13415



# MAXIMÁLNÍ OBJEM BAZÉNU

100 m<sup>3</sup>

Hybridní  
250 m<sup>3</sup>

**Maximální  
doporučená  
koncentrace soli  
4 kg/m<sup>3</sup>**

**Minimální  
doporučená  
koncentrace soli  
3 kg/m<sup>3</sup>**

## Spuštění systému

### Nasolení bazénové vody

Výroba chlóru závisí na koncentraci soli a teplotě vody. Čím nižší je teplota, tím nižší je produkce chlóru. Zvýšením koncentrace soli můžete zvýšit výkon elektrolyzáru. 1 kg soli na metr krychlový vody může zvýšit výkon elektrolyzáru přibližně o 20 %. Maximální koncentrace soli je 4 kg/m<sup>3</sup>.

Překročení doporučené koncentrace soli přetíží napájecí komponenty zařízení ASIN AQUA Salt Pro. Hlavní jednotka je chráněna obvodem kontroly maximálního proudu. Přetížení automaticky odpojí napájení. Před opětovným zapnutím napájení zřed'te koncentraci soli. Nikdy nepoužívejte nižší koncentraci soli než 1,5 g/l - expresně se tím snižuje životnost elektrod. Vyšší koncentrace soli je velmi korozivní a může způsobit korozi bazénového vybavení.

### Na dezinfekci mají výrazný vliv následující faktory:

- teplota
- intenzita slunečního svitu
- množství osob používajících bazén
- povětrnostní podmínky
- organické znečištění

### Pokyny k obsluze elektrolyzáru:

Množství vyrobeného chlóru závisí na koncentraci soli v bazénové vodě.

Nikdy nezapínejte ASIN AQUA Salt Pro před úplným rozpuštěním soli ve vodě.

Připojení elektrody k ASIN AQUA Salt Pro musí být provedeno pouze při odpojeném napájení.

### Důležité parametry vody

Parametr	Doporučená hodnota	Vliv na kvalitu vody
pH	7,2 - 7,4	Ovlivňuje účinnost dezinfekce
Obsah soli	3 - 4 g/l	Ovlivňuje výkon elektrod
Tvrdost vody	max. 350 ppm	Způsobuje usazování nečistot v cele
obsah železa a manganu	max. 0,1 mg/l	Způsobuje hnědozelené zbarvení vody
Kyselina kyanurová	0ppm	Kyselina kyanurová výrazně snižuje účinnost chlóru, což znemožňuje měření a kontrolu.

## Používaná sůl

Nepoužívejte kamennou sůl. Všechny nečistoty mohou způsobit zkrácení životnosti elektrod.

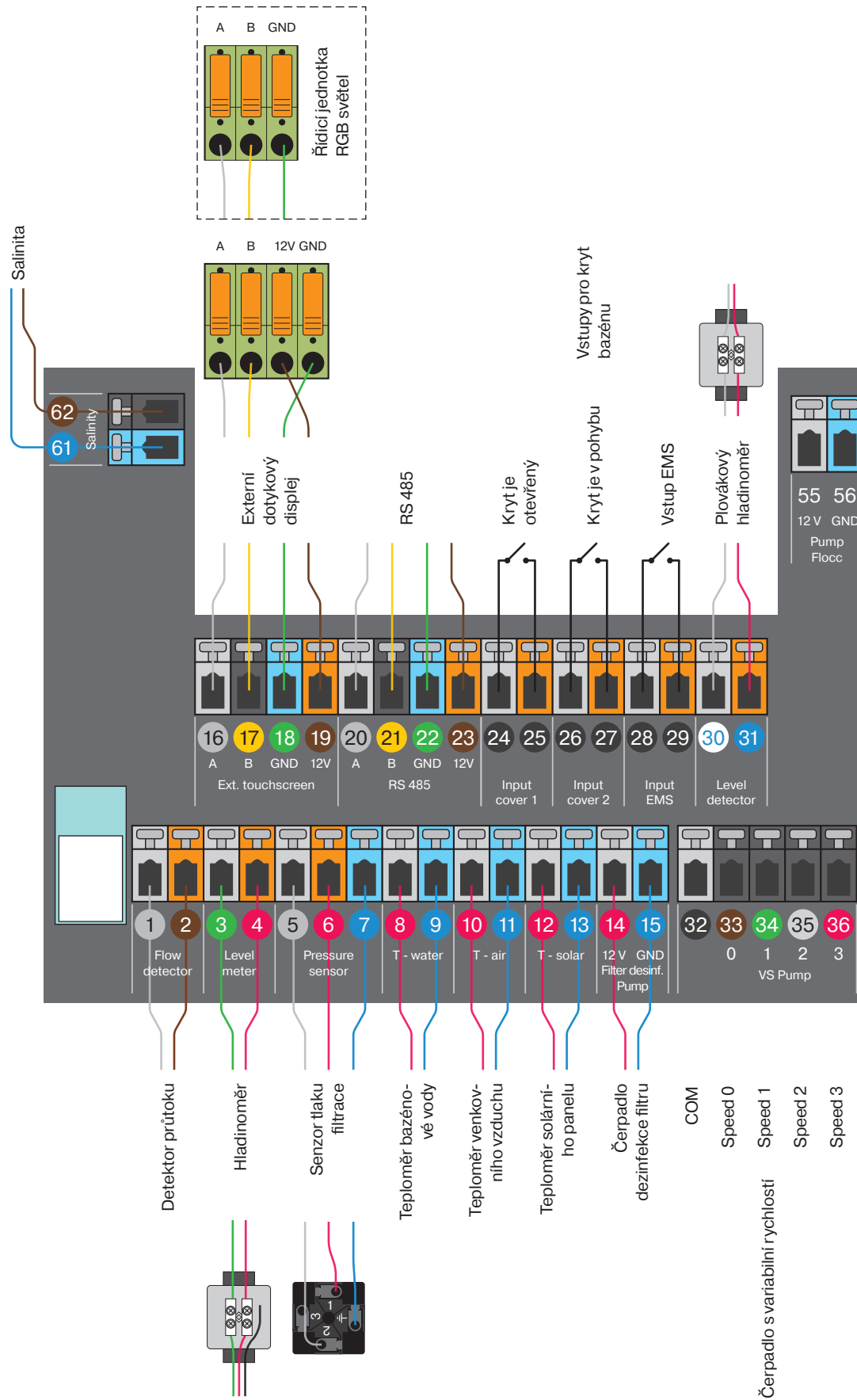
ASIN AQUA Salt Pro je navržen pro elektrolýzu vody s koncentrací soli 4 kg/m<sup>3</sup>.

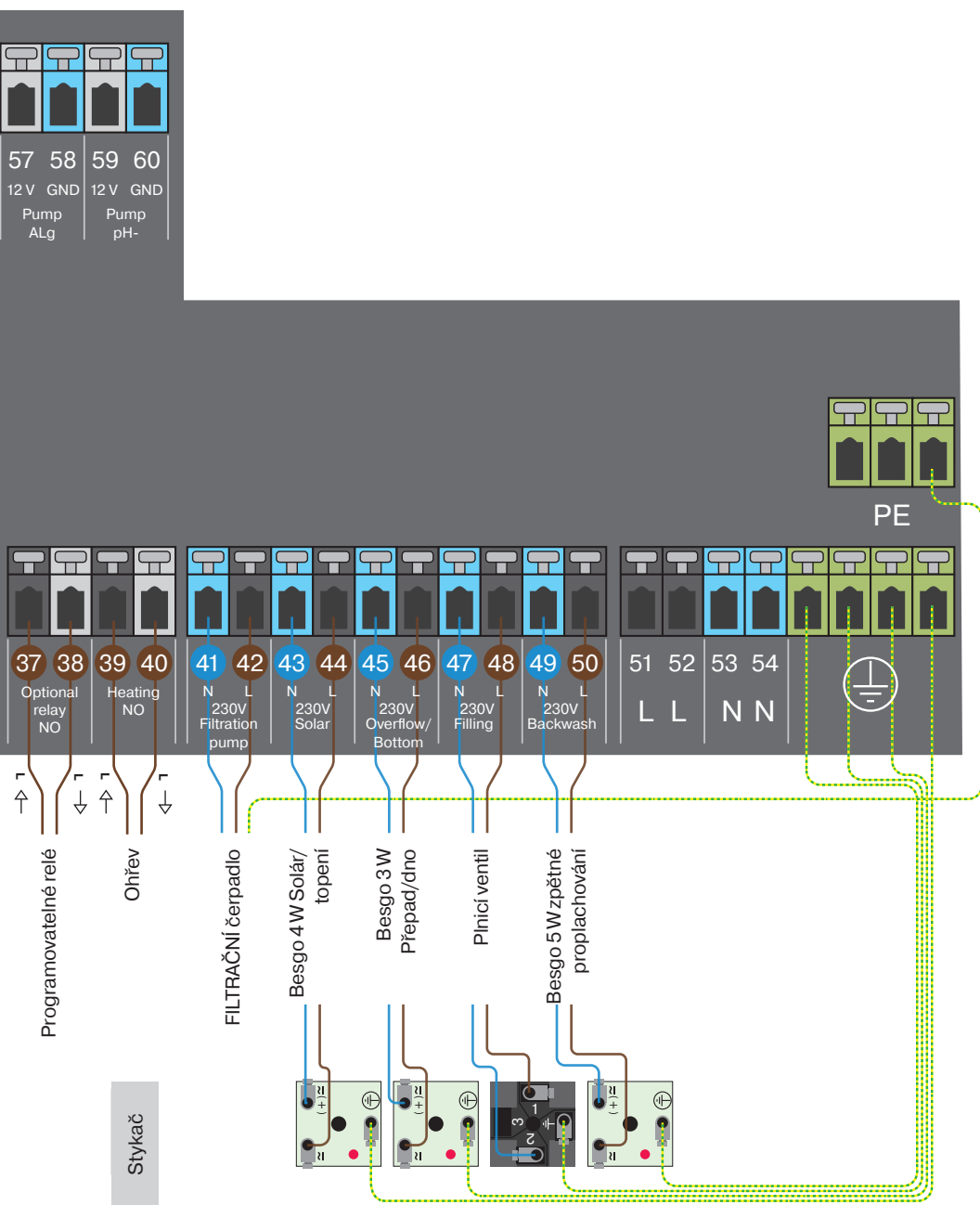
Při nižších koncentracích soli než 1,5 kg/m<sup>3</sup> může dojít k poškození elektrody. Je nutné kontrolovat koncentraci soli. Koncentrace soli se během elektrolýzy mění jen málo. Hlavní změny koncentrace soli jsou způsobeny zpětným proplachováním filtrů a silnými dešti.

Následující tabulka zobrazuje množství soli v kg potřebné ke zvýšení koncentrace na 4 kg/m<sup>3</sup>.

OBSAH SOLI kg/m <sup>3</sup>	OBJEM BAZÉNU									
	10 m <sup>3</sup>	15 m <sup>3</sup>	20 m <sup>3</sup>	25 m <sup>3</sup>	30 m <sup>3</sup>	35 m <sup>3</sup>	40 m <sup>3</sup>	50 m <sup>3</sup>	60 m <sup>3</sup>	70 m <sup>3</sup>
	Množství soli v kg potřebné ke zvýšení koncentrace na 4 kg/m <sup>3</sup>									
0	40	60	80	100	120	140	160	200	240	280
0,25	37,5	56,25	75	93,75	112,5	131,25	150	187,5	225	262,5
0,5	35	52,5	70	87,5	105	122,5	140	175	210	245
0,75	32,5	48,75	65	81,25	97,5	113,75	130	162,5	195	227,5
1	30	45	60	75	90	105	120	150	180	210
1,25	27,5	41,25	55	68,75	82,5	96,25	110	137,5	165	192,5
1,5	25	37,5	50	62,5	75	87,5	100	125	150	175
1,75	22,5	33,75	45	56,25	67,5	78,75	90	112,5	135	157,5
2	20	30	40	50	60	70	80	100	120	140
2,25	17,5	26,25	35	43,75	52,5	61,25	70	87,5	105	122,5
2,5	15	22,5	30	37,5	45	52,5	60	75	90	105
2,75	12,5	18,75	25	31,25	37,5	43,75	50	62,5	75	87,5
3	10	15	20	25	30	35	40	50	60	70
3,25	7,5	11,25	15	18,75	22,5	26,25	30	37,5	45	52,5
3,5	5	7,5	10	12,5	15	17,5	20	25	30	35
3,75	2,5	3,75	5	6,25	7,5	8,75	10	12,5	15	17,5
4	0	0	0	0	0	0	0	0	0	0

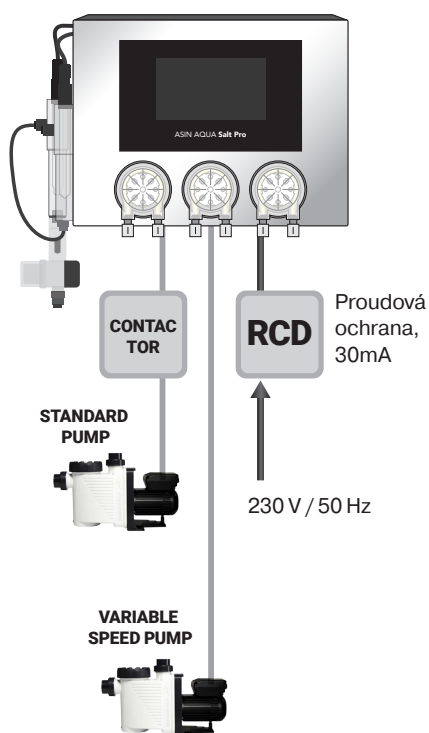
# Elektrické připojení







**Instalace musí být chráněna proudovým chráničem (RCD).**



## Napájení

### Připojení k elektrické síti:

1. Ponechte hlavní vypínač v poloze OFF.
2. Připojte síťový kabel 230 V / 50 Hz k ASIN AQUA Salt Pro. Síťová zásuvka musí být chráněna proudovým chráničem (RCD).
3. Přepněte hlavní vypínač do polohy ON.

Po zapnutí zařízení se rozsvítí displej a zobrazí se úvodní obrazovka ASIN AQUA Salt Pro.

### Odpojení od elektrické sítě:

1. Přepněte hlavní vypínač do polohy OFF.
2. Odpojte síťový kabel ASIN AQUA Salt Pro od 230 V / 50 Hz.

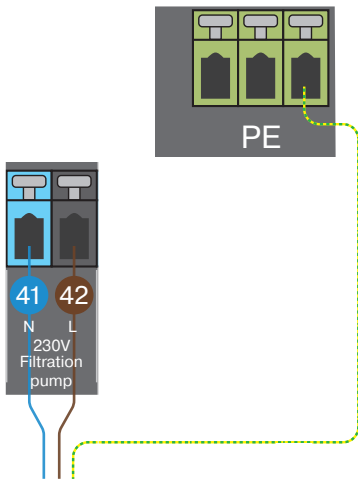
**UPOZORNĚNÍ:** Pokud je zařízení používáno jinak, než je stanoveno výrobcem, může dojít k poškození ochrany poskytované zařízením.

Napájení	230 V/50 Hz
Příkon	24 VA
Pojistky	T1 A; T8 A
Kategorie přepětí	II
Ochrana proti vniknutí	IP40
Klimatická odolnost	+5 až +40 °C
Váha	6,7 kg
Umístění	nástěnná montáž
Měřený tlak vody	max. 1 bar (nesmí být vakuum)
Rozměry	430 x 330 x 160 mm

# Filtrační čerpadlo

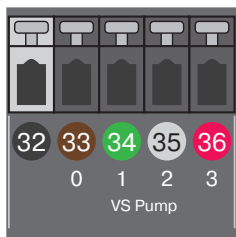
## UPOZORNĚNÍ

Vždy zkontrolujte zapojení podle aktuálního uživatelského manuálu výrobce vašeho čerpadla.



### 1) Filtrační čerpadlo

Připojte filtrační čerpadlo ke svorkám **41, 42** a **PE**.



2

### 2) Filtrační čerpadlo s variabilní rychlostí

Připojte k výstupům **32 až 36**, připojení závisí na typu variabilního čerpadla.

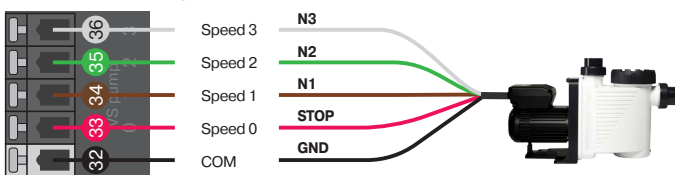
TYP A					TYP B					TYP C				
COM	S1	S2	S3	STOP	COM	S1	S2	S3	S4	COM	S1	S2	S3	STOP
n1	ON	OFF	OFF	OFF	n1	ON	OFF	OFF	OFF	n1	ON	OFF	OFF	OFF
n2	OFF	ON	OFF	OFF	n2	OFF	ON	OFF	OFF	n2	OFF	ON	OFF	OFF
n3	OFF	OFF	ON	OFF	n3	OFF	OFF	ON	OFF	n3	OFF	OFF	ON	OFF
S	OFF	OFF	OFF	ON	S	OFF	OFF	OFF	ON	S	ON	ON	ON	OFF

Rychlost (pointing to S1 in TYP A)

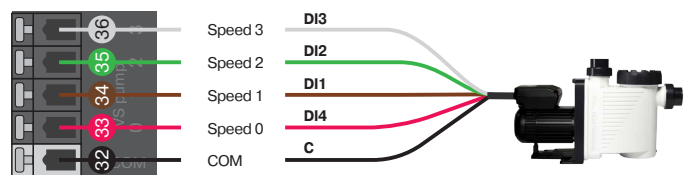
Stav relé (pointing to ON in TYP A S row)

2

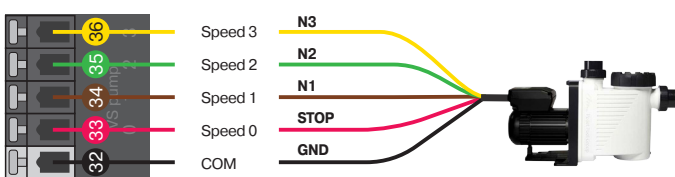
#### SPECK (older type)



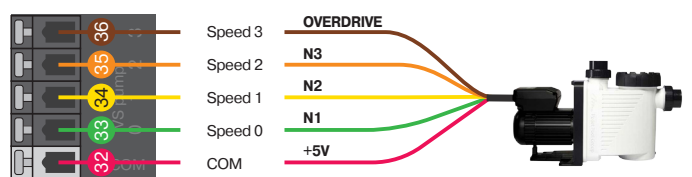
#### HAYWARD KS Evo VS



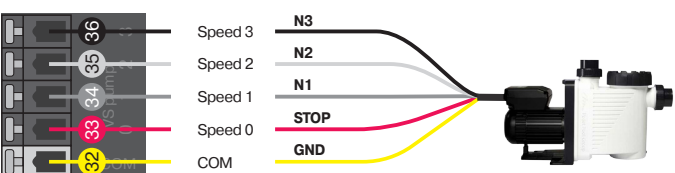
#### SPECK



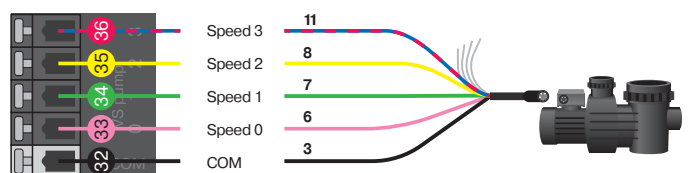
#### PENTAIR



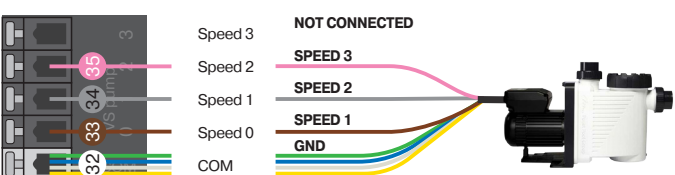
#### AQUAGEM INVERPRO



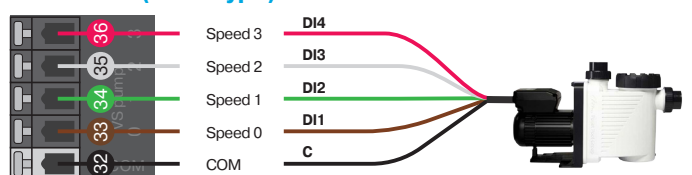
#### DAB E.SWIM - E.PRO



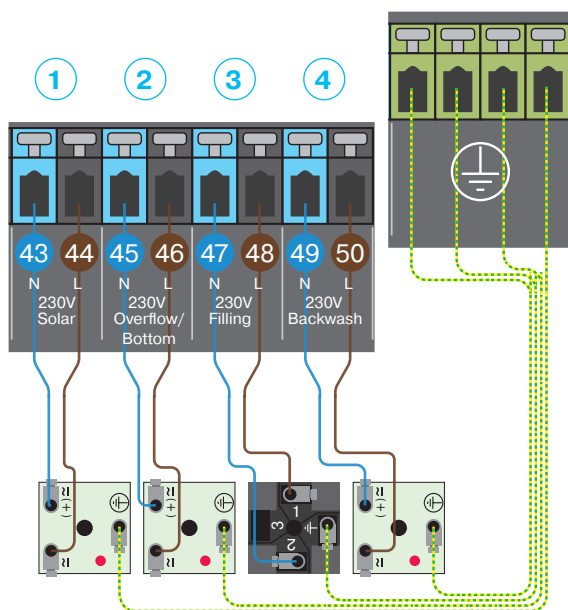
#### UWE EO PM



#### HAYWARD (older type)



# Připojení zařízení



## 1) Solární (4cestný ventil Besgo)

Připojte ke svorkám 230 V **43** (modrý N) a **44** (hnědý L).

## 2) Přepad/dno (3cestný ventil Besgo)

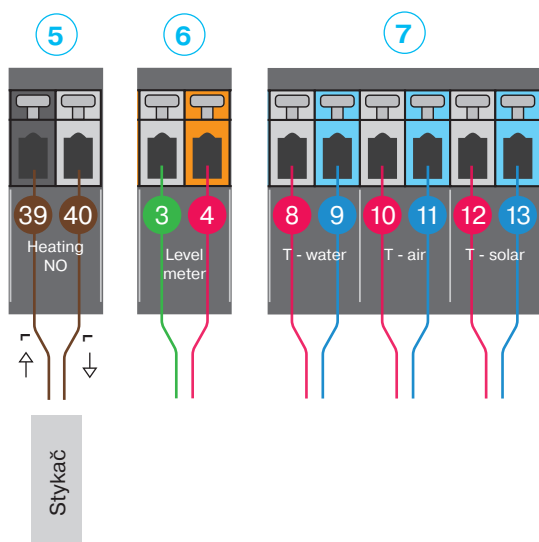
Připojte ke svorkám 230 V **45** (modrý N) a **46** (hnědý L).

## 3) Plnicí solenoidový ventil

Připojte ke svorkám 230 V **47** (modrý N) a **48** (hnědý L).

## 4) Zpětný proplach filtru (5cestný ventil Besgo)

Připojte ke svorkám 230 V **49** (modrý N) a **50** (hnědý L).



## 5) Topení

Připojte k beznapěťovým svorkám **39** a **40**.

Pro připojení topného systému se doporučuje použít stykač.

## 6) Měřič hladiny vody (tlakový)

Připojte zelený vodič ke svorce **3** (zelená) a červený vodič ke svorce **4** (červená).

## 7) Teploměry

T – voda připojte ke svorkám **8** (červená) a **9** (modrá).

T – vzduch připojte ke svorkám **10** (červená) a **11** (modrá).

T – solární připojte ke svorkám **12** (červená) a **13** (modrá).

## 8) Plovákový detektor hladiny

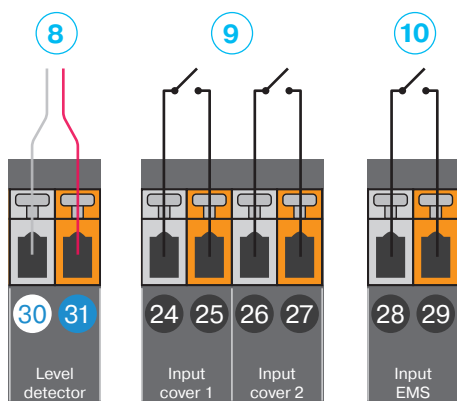
Připojte logický vstup ke svorkám **30** a **31**.

## 9) Detekce polohy krytu

Připojte logický vstup pro detekci zavřeného krytu ke svorkám **24** a **25** a připojte svorky **26** a **27** pro detekci pohybu krytu.

## 10) Vstup EMS (Systém řízení energie)

Připojte logický vstup ke svorkám **28** a **29**.



# Popis dotykové obrazovky

Požadovaná hodnota

Naměřená hodnota

Stav elektrolyzáru ZAP-dávkování

Algicid 10 ml/m<sup>3</sup> day

Flocc 14 ml/hour

Water 30.0 °C Smart heating

Air 29.0 °C

Solar 36.0 °C Pump STOP

Water level OK Filling STOP

Pool flow OVER

Filter pressure 0.90 bar

Backwash next in 14 days

Pump Medium

Relay Pulse

11:30 14.07. Mode AUTO

40 m<sup>3</sup>

Calibration

Settings

Aktuální režim

Objem bazénu

Kalibrační menu

Nastavení

Aktuální režim

Přepnout režim

Snížit hodnotu

Zvýšit hodnotu

Water °C 28.5

Temp. is superior to filtration

Morning 06:00 08:00 Low Bottom

During day 08:00 15:00 Medium Over

Afternoon 15:00 22:00 High Over

Night 22:00 06:00 Low Bottom

Zpět

Název

Settings

Serial No: 110013158  
FW Disp: 1.1  
FW Main: 1.0

Language ENGLISH

Relay test TEST

Funkce aktivována

Variable speed pump

Type of VS pump TYPE A

Delay time After a DOSE min. 10 After a the START min. 20 SETTINGS

Zpět na předchozí obrazovku

Zobrazí informace pro aktuální obrazovku

Předchozí stránka

Aktuální stránka / počet stránek

Další stránka

# Zkouška instalace

**UPOZORNĚNÍ:** Jakékoliv překážky, bubliny nebo úniky v propojovacím potrubí zabrání správné funkci ASIN AQUA Salt Pro. Průhledná plastová trubička umožňuje sledovat průtok kapaliny do nástřikových ventilů.

Před zahájením provozu otestujte instalaci ASIN AQUA Salt Pro.

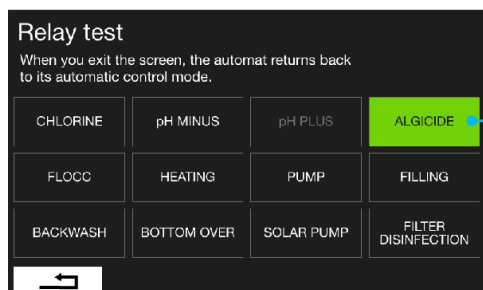
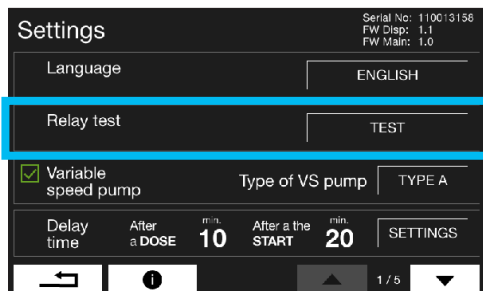
**Většina problémů vyplývá z nesprávné instalace.**

## Test

V nabídce "Test relé" spusťte postupně čerpadla a za jejich chodu zkontrolujte těsnost všech spojů PE propojovacího potrubí. Zkontrolujte, zda nejsou násoskové ventily ucpané a zda v PE propojovacím potrubí nejsou vzduchové bubliny.

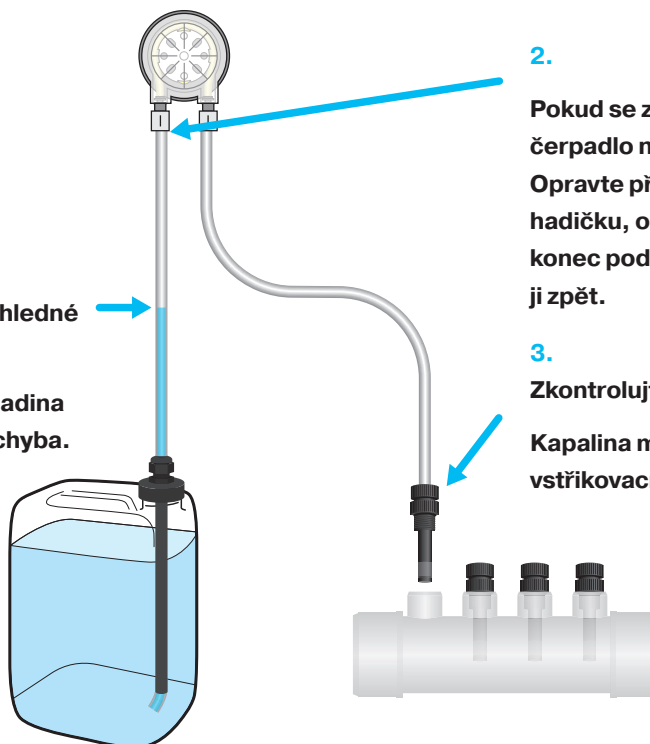
Stiskněte pro **ZAPNUTÍ (ZELENÁ)** a znovu stiskněte pro **VYPNUTÍ**.

**NEZAPOMEŇTE!** Po dokončení testu zastavte veškeré příslušenství v nabídce. V tomto kroku nedávkuje dávku!



**1.**  
Sledujte hladinu v průhledné plastové trubce.

Pokud po zastavení hladina klesne, je v připojení chyba.

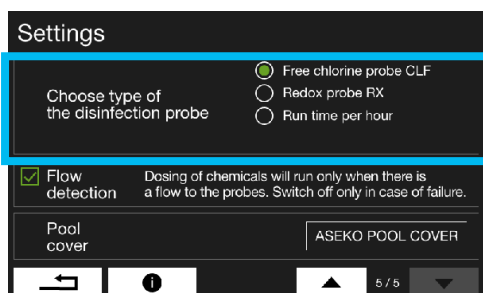


**2.**

Pokud se zde objeví bublinky, čerpadlo nasálo vzduch. Opravte připojení - odpojte hadičku, opatrně odřízněte její konec pod úhlem 90° a zapojte ji zpět.

**3.**

Zkontrolujte těsnost všech spojů. Kapalina musí dosáhnout vstřikovacího ventilu a trubky.



## Volba typu sondy nebo typu časového dávkování

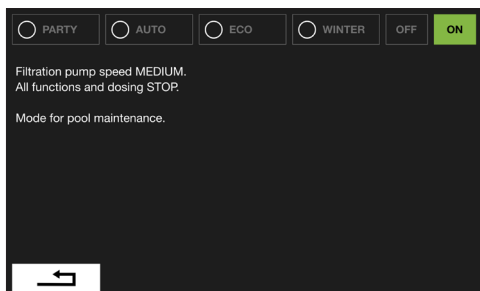
1. **CLF - SALT 3 - 4 kg/m<sup>3</sup>** - Měří hladinu volného chloru a k výrobě chloru využívá elektrolýzu slané vody. Navíc dávkuje algicid doporučený pro deštivé podmínky nebo APS doporučený pro vysoké teploty.



2. **Redox - SALT 3 - 4 kg/m<sup>3</sup>** - Měří redox a využívá elektrolýzu slané vody k produkci chloru a volných oxidačních radikálů pro účinnou dezinfekci bazénové vody. Navíc dávkuje algicid doporučený pro deštivé podmínky nebo APS doporučený pro vysoké teploty.



3. **Časové dávkování** V situacích, kdy není sonda použita nebo je dočasně mimo provoz, umožňuje systém řízení generování chloru podle času. Nastavte požadovanou dobu provozu – počet minut za hodinu pro elektrolýzu. Tím je zajištěna nepřetržitá dezinfekce vody v bazénu při dočasné nepřítomnosti dezinfekční sondy.



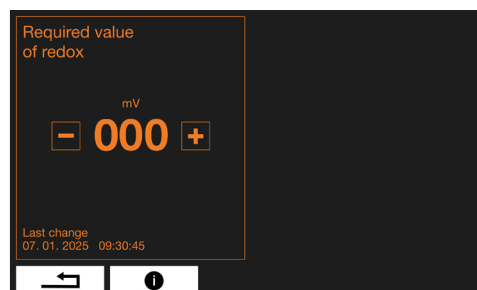
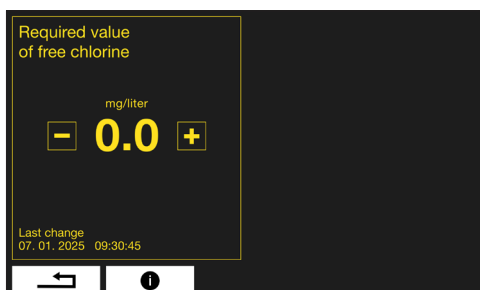
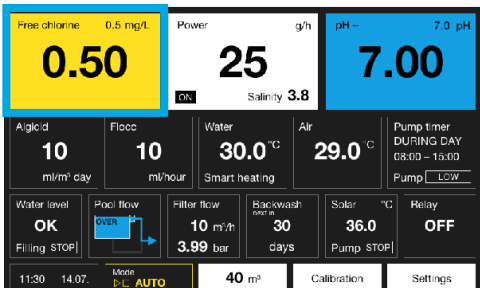
## Postup uvedení do provozu a nastavení požadovaných hodnot

### Postup uvedení do provozu

Voda v bazénu musí být čistá bez jakýchkoliv přísad, zejména bez kyseliny kyanurové.

V ideálním případě naplňte bazén čerstvou vodou z vodovodního řádu.

- Nastavte systém na **REŽIM ZAPNUTO** - filtrace NONSTOP 24 hodin
- Pokud ovládáte pomocí sondy CLF, nastavte dezinfekci na 0,0 mg/l. Pokud ovládáte pomocí sondy REDOX, nastavte dezinfekci na 000 mV.



**ZAVŘÍT**



### Uzavřete přívod vody k sondám

ASIN AQUA Salt Pro zobrazí žádný průtok k sondám.



Super Chlor #13120

### Proved'te superchloraci

Proved'te superchloraci bazénové vody přípravkem Super CHLOR (anorganický aktivní chlor bez stabilizátorů). Řed'te se pokyny na obalu (1 kg = 80 m³).

### Počkejte alespoň 1 hodinu. Optimálně až 24 hodin

**Před otevřením přívodu vody** k sondám musí být voda čistá a koncentrace chloru měřená kolorimetrem nebo Pool Testerem musí být v rozmezí **0,3 až 1,2 mg/l**.

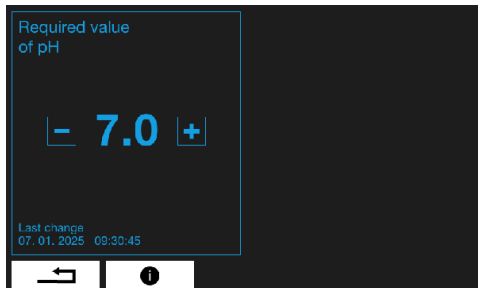
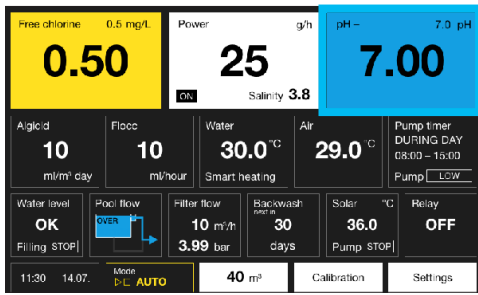
Pokud je **koncentrace nižší**, zopakujte superchloraci. Pokud je **koncentrace vyšší**, počkejte, až koncentrace chloru ve vodě klesne.

**OTEVŘENO**



### Otevřete přívod vody k sondám

Varování Žádný průtok k sondám se automaticky vypne.

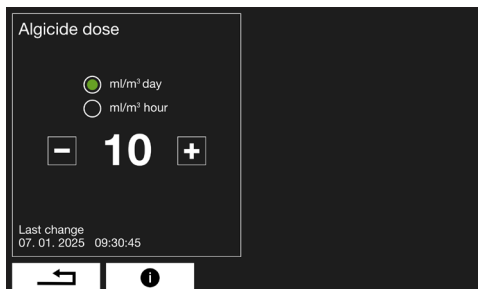
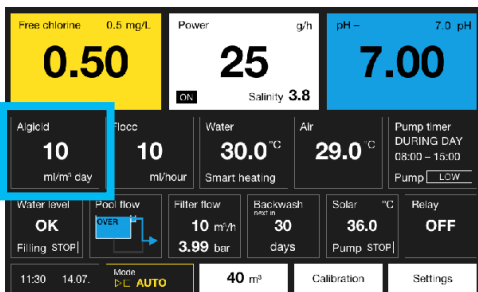


## Nastavení pH

U zařízení ASIN AQUA Salt Pro je nutné udržovat pH 7,2-7,5 pro delší životnost elektrody.

**Požadovaná hodnota pH = hodnota pH doplněné vody (v rozmezí 7,2 až 7,5)**

hodnota pH se může během provozu měnit, ale pokud je v rozmezí 7,2 až 7,5, nemusíte toto nastavení měnit.



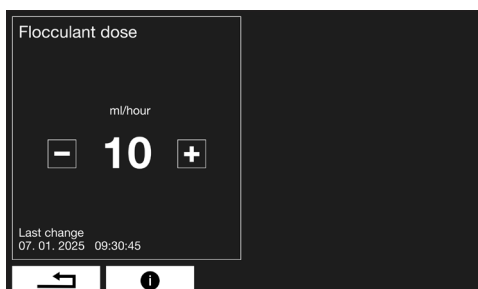
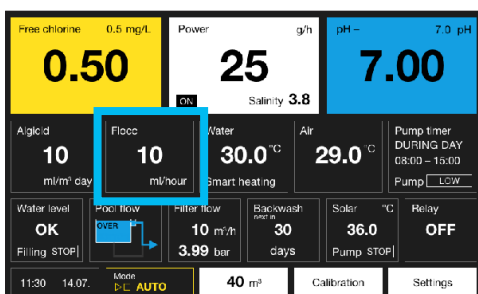
## Nastavení Algcidu

Flexibilní dávkování algcidu nebo stabilizátoru chlóru ACO pro zajištění ideální kvality vody v jakémkoli prostředí.

Použijte Algcid ve vlhkém podnebí náchylném k růstu řas a ACO pro nekruté bazény vystavené slunečnímu záření a vyšším teplotám vody.

Typické dávkování Algcidu je 10 ml na m<sup>3</sup> u denně, které lze dočasně zvýšit, pokud se objeví řasy.

Typická dávka APS je 3 ml na m<sup>3</sup> za den.



## Nastavení FLOC+C

Dávka FLOC+C se vypočítá z množství cirkulující vody, která protéká filtrací. Na základě výkonu vašeho oběhového čerpadla (v m<sup>3</sup> za hodinu) nastavte hodnotu dávky FLOC+C. Například u oběhového čerpadla s výkonem 10 m<sup>3</sup> / h nastavte dávku FLOC+C na 10 ml / h. Tato hodnota se u většiny soukromých bazénů pohybuje od 10 do 40 ml za hodinu.

# Pokud máte sondu CLF

Aby sonda CLF správně fungovala, musí být splněny následující podmínky:

## pH vody v bazénu

Ideální pH vody v bazénu by mělo být 7,2.

Hodnota pH vody v bazénu musí být stabilní.

Pokud hodnota pH kolísá, mění se také hodnota chlóru v bazénové vodě.

Obsah chlóru mg/l	Teplota vody
0,3 – 0,5	24 – 26 °C
0,5 – 0,8	26 – 32 °C
0,8 - 1	Více než 32 °C

## UPOZORNĚNÍ

Před nastavením požadovaných hodnot nebo po výměně elektrolytu ponechte sondu připojenou k vodě alespoň 1 hodinu, ideálně 24 hodin, aby se stabilizovalo její měření.

## Požadovaná hodnota chlóru

Tabulka uvádí doporučené hodnoty chlóru v bazénové vodě. Požadovaný obsah chlóru se liší v závislosti na teplotě vody v bazénu a nikdy by neměl být nižší než 0,3 mg/l.

## Postup pro nastavení požadované hodnoty chlóru

Pomocí fotometru změřte hodnotu chlóru ve vzorku vody z bazénu.

**Pokud je požadovaná koncentrace chlóru v bazénové vodě (měřená fotometrem):**

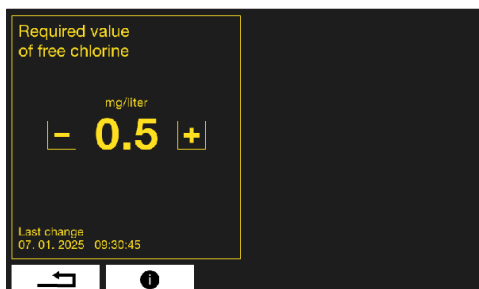
- **ROVNÁ** hodnotě na displeji ASIN AQUA, je vaše zařízení připraveno udržovat chlor v bazénu.
- **NIŽŠÍ** než hodnota na displeji ASIN AQUA, zvyšte požadovanou hodnotu o 0,1 až 0,2 mg / l (bez ohledu na požadovanou hodnotu dle tabulky) oproti aktuálnímu nastavení dezinfekce. Po promíchání bazénu a stabilizaci hodnoty na displeji ASIN AQUA opakujte měření a porovnejte novou hodnotu, zda je stejná, nižší nebo vyšší než vaše požadovaná hodnota.
- **VYŠŠÍ** než požadovaná hodnota na displeji ASIN AQUA, můžete kalibrovat sondu CLF (viz část Kalibrace sondy CLF). Naměřená hodnota by neměla být vyšší než 50 %.

### UPOZORNĚNÍ:

Nízkou hladinu chlóru v bazénové vodě vyřešíte zvýšením požadované hodnoty dezinfekce.

### DOPORUČENÍ:

Pravidelně kontrolujte obsah chlóru v bazénové vodě pomocí fotometru nebo testeru.



# Pokud máte redox sondu

Aby sonda REDOX fungovala správně, musí být splněny následující podmínky:

## pH vody v bazénu

Ideální pH vody v bazénu je 7,2

Hodnota pH vody v bazénu musí být stabilní.

Pokud hodnota pH kolísá, mění se také hodnota Redox v bazénové vodě.

Obsah chloru mg/l	Teplota vody
0,3 – 0,5	24 – 26 °C
0,5 – 0,8	26 – 32 °C
0,8 - 1	Více než 32 °C

## UPOZORNĚNÍ

Než přistoupíte k nastavení požadovaných hodnot, nechte sondu připojenou k vodě alespoň 1 hodinu, ideálně 24 hodin, aby se její měření stabilizovalo.

## Požadovaná hodnota chlóru

Tabulka uvádí doporučené hodnoty chlóru v bazénové vodě. Požadovaný obsah chlóru se liší v závislosti na teplotě vody v bazénu a nikdy by neměl být nižší než 0,3 mg/l.

## Postup pro nastavení požadované hodnoty Redox

Nastavte požadovanou **hodnotu REDOX** na 650 mV.

Pomocí testeru zkontrolujte, zda **obsah chloru v bazénové vodě je mezi 0,5 a 1,2 mg/l**.

## Počkejte 24 hodin, než se sonda stabilizuje.

## Přesné nastavení

Pomocí fotometru změřte hodnotu chloru ve vzorku vody z bazénu.

- Pokud je hodnota chloru v bazénové vodě **V POŽADOVANÉM ROZSAHU**, je váš ASIN AQUA připraven udržovat požadovanou koncentraci chloru v bazénové vodě.
- Pokud je hodnota chloru v bazénové vodě **NÍZKÁ**, zvýšte požadovanou hodnotu REDOX mV v menu.
- Pokud je hodnota chlóru v bazénové vodě **VYSOKÁ**, snižte požadovanou hodnotu REDOX mV v menu.

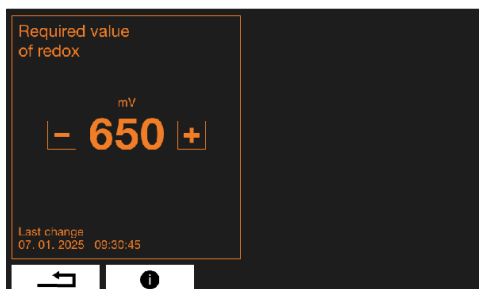
**Každých 10 mV odpovídá přibližně 0,1 mg/l chloru v bazénové vodě.**

### PŘÍKLAD:

Hodnota chloru v bazénové vodě je 0,3 mg/l, hodnota zobrazená na displeji je 650 mV. Pokud chcete mít hodnotu chlóru 0,5 mg/l, musíte zvýšit nastavenou hodnotu redox o 20 mV na 670 mV.

### POZNÁMKA:

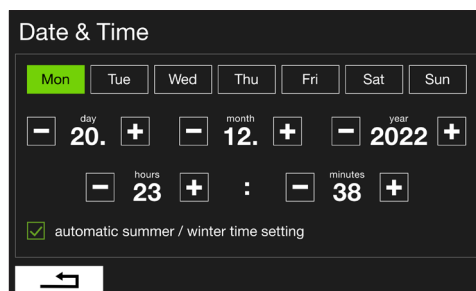
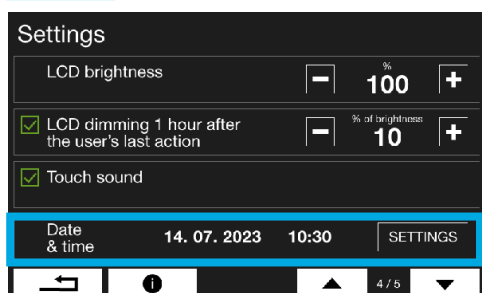
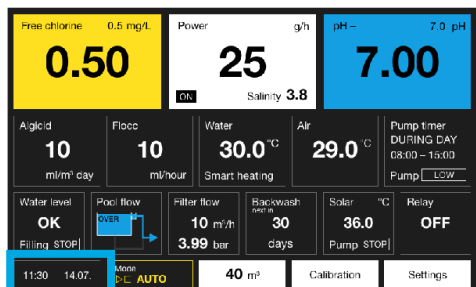
Vztah mezi redox potenciálem a obsahem chloru v bazénové vodě nelze určit pomocí přesné tabulky. Správná hodnota redox musí být stanovena opakovanými fotometrickými měřeními.



# Konfigurace

## Datum a čas

Aby byla zajištěna správná funkce časovačů, nastavte aktuální datum a čas. Do této nabídky vstoupíte kliknutím na datum na úvodní obrazovce nebo přes nastavení.



## Objem bazénu

### Objem bazénu

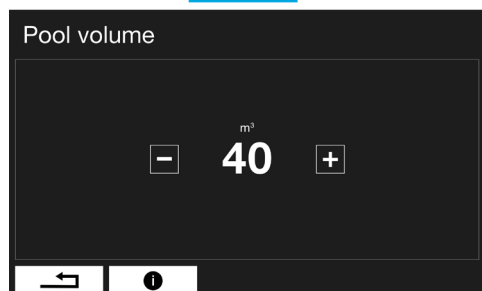
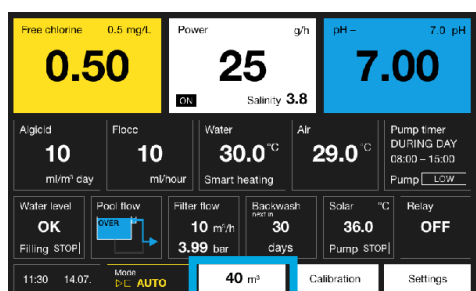
Pro zajištění správné funkce ASIN AQUA Salt Pro zadejte správný objem vašeho bazénu. Do této nabídky vstoupíte kliknutím na objem uprostřed úvodní obrazovky.

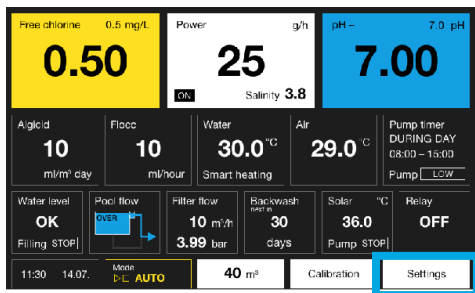
Vypočítejte objem svého bazénu v m<sup>3</sup>:

Délka (L) krát šířka (W) krát hloubka (D) je objem (V) - (L × W × D = V).

Hodnotu zadejte pomocí tlačítek + a -.

**UPOZORNĚNÍ:** Objem bazénu má vliv na dávkovací algoritmus a maximální bezpečnou dávku, zadejte hodnotu správně.





## Nastavení

### Jazyk

Vyberte jeden z dostupných jazyků.

Settings

Language ENGLISH

Relay test TEST

Variable speed pump Type of VS pump TYPE A

Delay time After a DOSE 10 min. After a the START 20 min. SETTINGS

Language

English  Hrvatski

Deutsch  Polski

Nederlands  Русский

Français

Relay test

When you exit the screen, the automat returns back to its automatic control mode.

ELECTROLYSIS	pH MINUS	pH PLUS	ALGICIDE
FLOCC	HEATING	PUMP	FILLING
BACKWASH	BOTTOM OVER	SOLAR PUMP	FILTER DISINFECTION

### Test relé

Test instalace.

Stisknutím tlačítka **ZAPNOUT (ZELENÉ)** a opětovným stisknutím tlačítka **VYPNOUT**.

**NEZAPOMEŇTE!** Po dokončení testu zastavte veškeré příslušenství v nabídce. V tomto kroku nedávkujte dávku!

Type of VS pumps

Type A  Type B  Type C

SPECK PENTAIR and DAB HAYWARD and older DAB

Relay 1 Speed 1 Relay 2 Speed 2 Relay 3 Speed 3 Relay 4 STOP

Relay 1 Speed 1 Relay 2 Speed 2 Relay 3 Speed 3 Relay 4 NOT Connected

Relay 1 Speed 1 Relay 2 Speed 2 Relay 3 Speed 3 Relay 4 START / GO

### Čerpadlo s variabilní rychlostí

Aktivujte funkci v nastavení a v menu VS čerpadla vyberte typ vašeho čerpadla s proměnnými otáčkami.

Jednotlivé rychlosti se nastavují přímo na čerpadle podle návodu výrobce čerpadla.

Delay time

After the START 8 min.

After a DOSE 5 min.

### Zpoždění

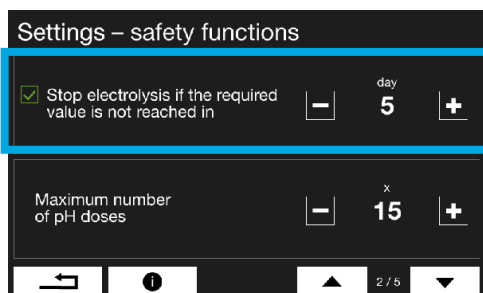
**Zpoždění po spuštění** filtračního čerpadla (po zapnutí časovačem) je doba po spuštění, po kterou ASIN AQUA Salt Pro neprovádí žádnou akci a čeká na stabilizaci signálu ze sond.

**Zpoždění po dávkování** je doba, po kterou ASIN AQUA Salt Pro nedávkuje a čeká na odezvu sond. Průměrná doba odezvy je 4 až 10 minut.

# Bezpečnostní funkce

## Maximální doba provozu bez dosažení požadované hodnoty

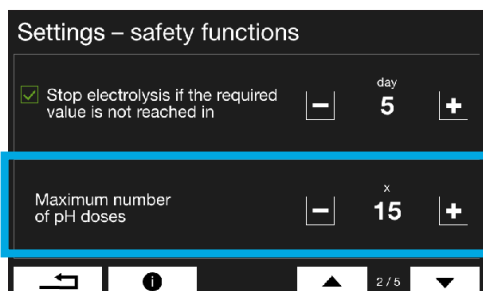
Pokud požadované hodnoty není dosaženo během nastaveného počtu dní, elektrolyza se zastaví a zobrazí se varování.



## Maximální počet dávek pH – bez odezvy sondy

Pokud se naměřená hodnota pH nezmění po přednastaveném maximálním počtu dávek (dle nastavení), ASIN AQUA Salt Pro zastaví dávkování pH a na displeji se objeví chybové hlášení. Ostatní funkce ASIN AQUA Salt Pro nejsou omezeny. Chybové hlášení je třeba zrušit ručně.

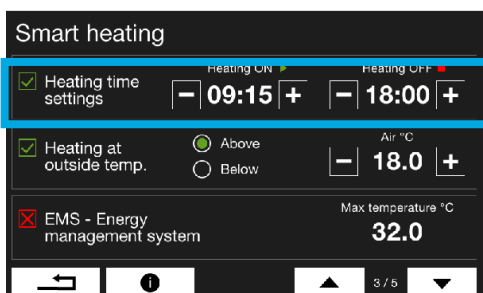
V případě tvrdé vody je nutné zvýšit maximální limit dávky pH.



# Smart heating

## Nastavení doby topení

Tato funkce umožňuje nastavit dobu, po kterou bude topení v provozu. Tepelné čerpadlo má vyšší účinnost během dne, kdy je venkovní teplota vyšší.



## Vytápění při venkovní teplotě (nad nebo pod)

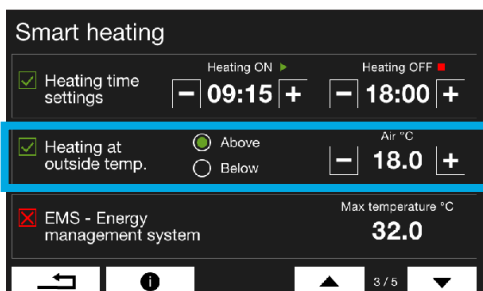
Tato funkce umožňuje nastavit venkovní teplotu vzduchu, při které nebo pod kterou ASIN AQUA Salt Pro začne topit. Pro použití této funkce musí být nainstalován teploměr venkovního vzduchu.

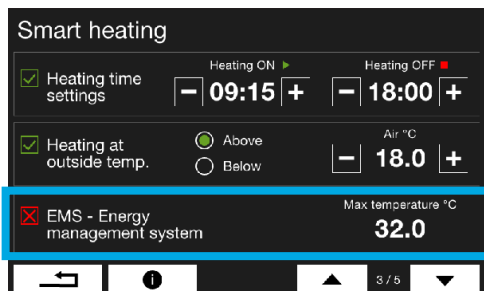
**Nad** Tato funkce slouží k optimalizaci účinnosti tepelného čerpadla, která je vyšší při vyšší teplotě vzduchu.

**Pod** Při současném použití solárního ohřevu a tepelného čerpadla níže uvedená možnost umožňuje automaticky deaktivovat tepelné čerpadlo a upřednostnit solární ohřev, což optimalizuje spotřebu elektřiny.

- Zaškrtněte možnost POD. Nastavte teplotu mezi 30 a 40. Když teplota klesne pod nastavenou hodnotu, tepelné čerpadlo začne topit. Když stoupne nad nastavenou hodnotu, tepelné čerpadlo se zastaví a ohřev probíhá pouze přes solární panel.

**POZNÁMKA:** Další funkce ohřevu lze nastavit individuálně pro každý režim v **Nastavení REŽIMU** (viz kapitola Nastavení režimu).





## EMS – systém řízení spotřeby energie

Tato funkce umožňuje efektivní využití přebytečné energie generované domácí solární elektrárnou k ohřevu a filtraci bazénové vody. Po aktivaci bude zařízení sledovat příchozí signál z fotovoltaického systému a po detekci automaticky spustí vyhřívání a filtraci bazénu.

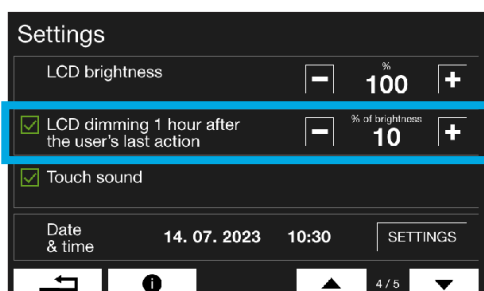
**Mimo dobu filtrace:** Oběhové čerpadlo se automaticky spustí na rychlost 1 a zároveň se aktivuje tepelné čerpadlo. Tepelné čerpadlo zůstane v provozu minimálně 1 hodinu, aby se předešlo nadměrnému spínání a prodloužila se jeho životnost.

**V průběhu filtrační doby:** Tepelné čerpadlo se aktivuje automaticky, a to nezávisle na tom, zda byla cílová teplota již dosažena.



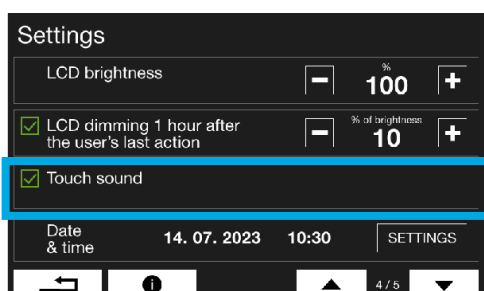
## Jas LCD

Nastavte jas LCD.



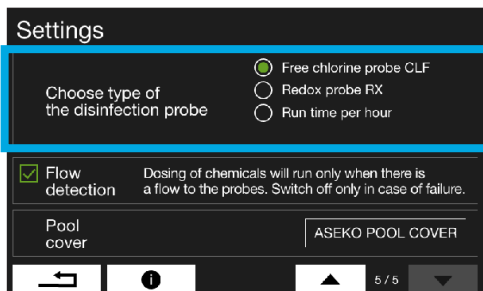
## Ztmavení LCD

Pokud je aktivováno, po 60 minutách bez interakce ASIN AQUA Salt Pro sníží jas obrazovky.



## Zvuk dotyku

Pokud je povoleno, každý dotyk na dotykové obrazovce vydá zvuk.



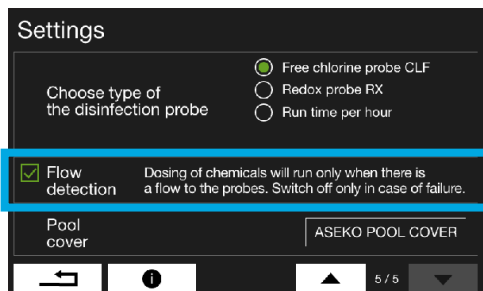
## Zvolte typ dezinfekční sondy

Zvolte sondu, která řídí dávkování dezinfekce.

Sonda na volný chlor – přímé měření koncentrace volného chloru v ppm

Redox sonda – měření oxidačně-redukčního potenciálu (ORP) v mV

Doba provozu za hodinu – bez sondy, časově řízená elektrolyzá

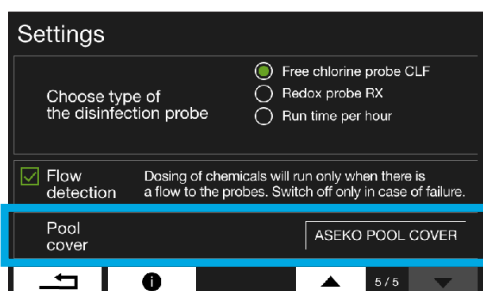


## Detekce průtoku

Detektor průtoku detekuje průtok měřené vody. Dávkování chemikálií proběhne pouze tehdy, pokud je detekován průtok vody k sondám, aby se zabránilo dávkování do stojaté vody.

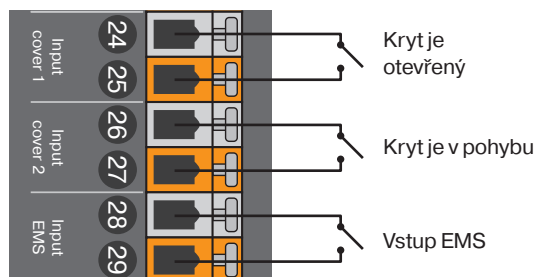
Pravidelně omývejte sítko na měřicím vodním filtru.

**Upozornění:** Detekci průtoku vypněte pouze v případě poruchy průtokového detektoru.



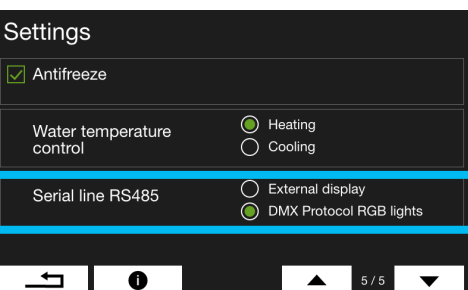
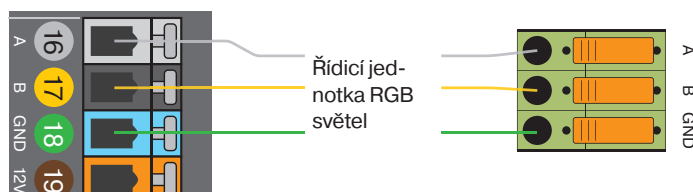
## Detekce polohy krytu bazénu

Pokud je kryt bazénu zavřený během doby filtrace nastavené časovačem, VS čerpadlo změní rychlost na Rychlost 1 (NÍZKÁ). Když se kryt pohybuje, ASIN AQUA automaticky vypne filtrační čerpadlo.

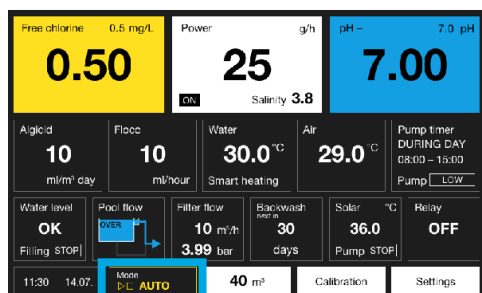


## DMX protokol RGB světla

V menu zařízení vyberte sériovou linku RS485 pro režim DMX Protokol RGB světel (více viz kapitola RGB světla).



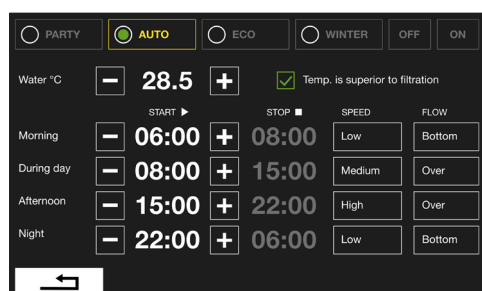
# Nastavení režimu



Automatizujte svůj bazén pomocí 6 nastavitelných režimů.

**Party | Auto | Eco | Winter | Vypnuto | Zapnuto**

Režimy měňte přes obrazovku ASIN AQUA Salt Pro, externí dotykový displej nebo aplikaci Pool REMOTE v chytrém telefonu.

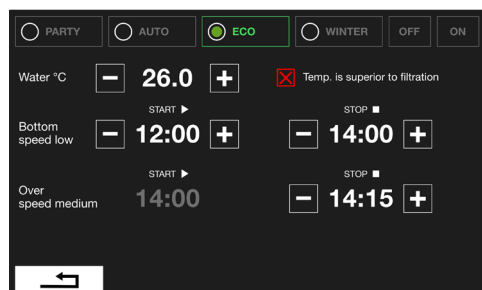


## AUTO

Režim Auto pro běžné používání bazénu. Využívá všechny funkce vyváženě pro dosažení komfortu a úsporného provozu.

Nastavte časy filtrace: **ráno | během dne | odpoledne | noc** a požadovanou teplotu. Pro každý čas filtrace nastavte průtok vody v bazénu a rychlost oběhového čerpadla.

**Teplota má přednost před časovačem filtrace** Povolením této funkce zůstanou ohřev i oběhové čerpadlo v provozu, dokud nebude dosaženo požadované teploty vody.

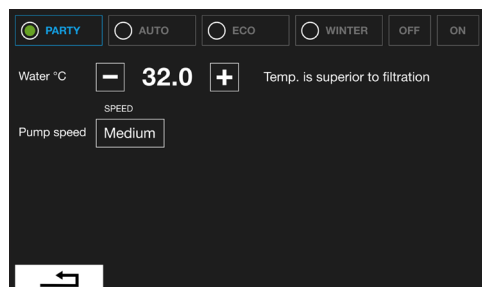


## ECO

Režim ECO je určen pro provoz bazénu ve vaší nepřítomnosti nebo když chcete provozovat úsporně. Udržuje bazén připravený na přepnutí do běžného provozu.

Umožňuje nastavit požadovanou teplotu, průtok vody v bazénu, rychlost oběhového čerpadla a jeden čas filtrace.

Na konci každého období vždy probíhá 15minutová přepadová filtrace, aby se zabránilo zezelenání akumulační nádrže.

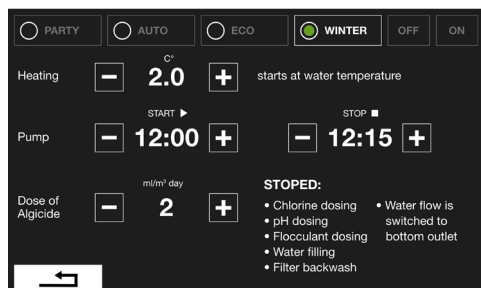


## PARTY

Tento režim zapne oběhové čerpadlo na přednastavenou rychlost a ohřev na požadovanou teplotu.

**Tento režim nemá žádné časové funkce. Pro vypnutí oběhového čerpadla a ohřevu změňte režim.**

# Nastavení režimu



## ZIMA

Aktivací této funkce se zařízení nastaví do speciálního zimního režimu. Tento režim zabraňuje zamrznutí vody v bazénu a udržuje vodu čistou pomocí dávkování algicidu. **V zimním režimu jsou deaktivovány následující funkce:** dávkování chlóru, dávkování pH, dávkování flokulantu, plnění vody, zpětné praní filtru. **Průtok vody je nastaven na spodní výpust!**

Každý den běží filtrační čerpadlo v přednastaveném časovači filtrace.

Mimo časovač filtrace zůstane čerpadlo filtrace VYPNUTÉ, ale automaticky se aktivuje po dobu 15 minut, když venkovní teplota klesne pod 0 °C.

- Pokud je po této době teplota vody pod požadovanou hodnotou (0 - 6 °C), filtrační čerpadlo zůstává ZAPNUTÉ a topení je aktivováno, dokud teplota vody nepřekročí 2 °C.
- Pokud je po této době teplota vody vyšší než požadovaná hodnota (0 - 6 °C), oběhové čerpadlo se vypne.

Pokud venkovní teplota zůstane pod 0 °C, tento cyklus se opakuje každých 6 hodin.

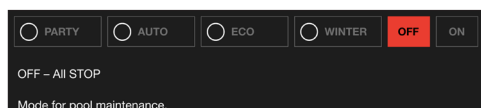
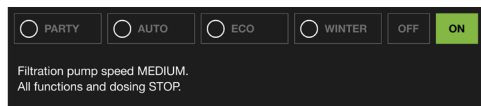
Při použití zimního režimu bez **venkovního teploměru vzduchu** funguje systém tak, že vždy detekuje venkovní teplotu 0 °C.

## ON

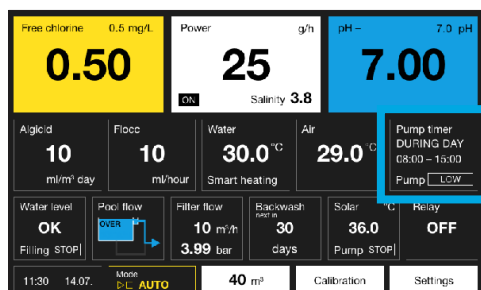
Filtrace běží NEPŘETRŽITĚ. Ohřev je VYPNUTÝ.

## OFF

Vše je VYPNUTO.



# Funkce



## Časovač filtrace

Pole zobrazuje aktuální interval časovače filtrace a aktuální rychlost filtračního čerpadla.

Stiskněte pole pro přechod do nastavení aktuálního režimu.



## Snímač hladiny vody na principu hydrostatického tlaku – sledování hladiny a automatické dopouštění

Hladina vody se sleduje pomocí tlakového snímače hladiny, který se snadno instaluje zasunutím sondy do vyrovnávací nádrže nebo do slepé trysky skimmerových bazénů. Hladina vody je měřena v centimetrech. ASIN AQUA sleduje čtyři různé úrovně, které lze nastavit v centimetrech v menu měřiče hladiny vody.

### Nastavení:

#### ALARM vysoké hladiny - příliš mnoho vody ve vyrovnávací nádrži

Po dosažení této hladiny se mohou spustit následující akce:

1. Pokud je zapnuto automatické zpětné praní filtru, spustí se jeden cyklus zpětného proplachování a vypustí se odpadní voda.
2. Pokud není automatické zpětné proplachování filtru povoleno, relé se sepne (zpětný proplach filtru) na dobu, dokud není hladina v pořádku. K tomuto relé lze připojit druhé oběhové čerpadlo nebo automatický vypouštěcí ventil.

#### Vypnutí dopouštění - požadovaná hladina

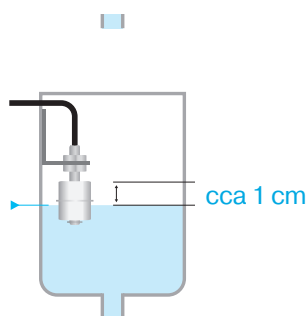
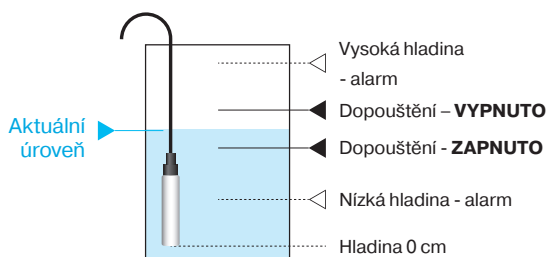
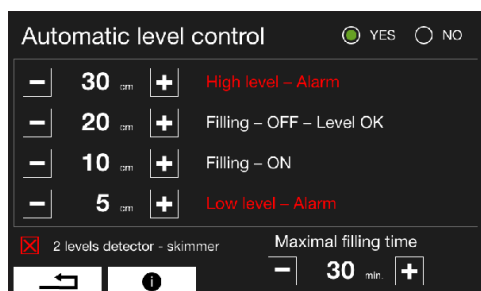
Dopouštění se zastaví

#### Dopouštění zapnuto - hladina, při které se začne dopouštění

Dopouštění začne, když hladina vody zůstane alespoň 10 sekund pod touto hodnotou (aby se zabránilo kolísání).

#### ALARM nízké hladiny

Cirkulační (filtrační) čerpadlo se vypne.



## Plovákový spínač

Se skimmerovým detektorem hladiny vody #13366 (plovákový spínač) je hladina vody sledována na dvou úrovních.

**Dopouštění – VYPNUTO** po dosažení požadované hladiny. Dopouštění se zastaví.

**Dopouštění – ZAPNUTO** hladina, při které dopouštění začne. Dopouštění začne, pokud hladina vody zůstane 10 sekund pod touto hodnotou, aby se zabránilo kolísání.

### Maximální doba dopouštění

Maximální doba pro dosažení požadované hladiny vody. Pokud není dosaženo hladiny vody během nastavené maximální doby dopouštění, zobrazí se chybové hlášení.

Nastavte maximální dobu dopouštění na 0 pro deaktivaci funkce maximální doby dopouštění.

# Funkce

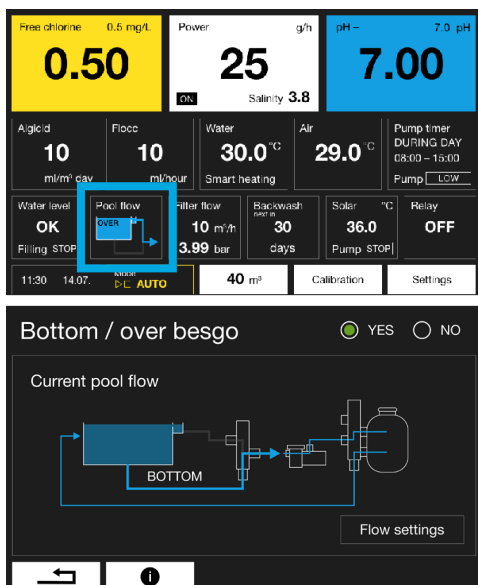
## Přepínač přeliv/dnový odtok – Besgo 3cestný

Okno zobrazuje aktuální směr toku vody do filtrace.

Povolte tuto funkci pro změnu směru toku vody. Tato změna bude platná do další změny časovače.

Během zpětného proplachu filtru voda proudí přes DNOVÝ ODTOK. Alarm HLADINA VODY PŘÍLIŠ VYSOKÁ přepne tok vody na PŘELIV, dokud alarm neskončí. Kryt bazénu nemá vliv na přepínání DNOVÝ ODTOK/PŘELIV.

**Třicestný ventil BESGO by měl být zapojen tak, aby v případě, že elektromagnetický ventil není napájen, voda protékala SPODNÍ VÝPUSTÍ.**



## Automatický zpětný proplach filtru

Technologie ASIN AQUA je založena zejména na vysoké účinnosti filtrování a odstraňování i těch nejmenších nečistot, proto je nutné **pravidelně proplachovat filtr**. Funkce automatického zpětného praní filtru zajišťuje pravidelné praní filtru v předem zvolených intervalech.

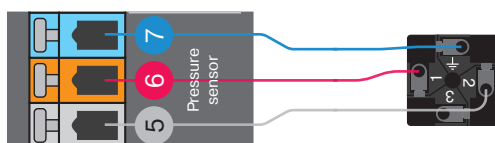
**Pro zapnutí této funkce je nutné použít automatický pěticestný ventil BESGO.** ASIN AQUA ovládá ventil BESGO pomocí reléového výstupu.

Když se relé sepne, ventil BESGO se přepne do požadované polohy tlakem vody nebo vzduchu a provede zpětný proplach filtru. Viz návod k obsluze ventilu BESGO.



## Zpětný proplach podle tlaku

ASIN AQUA Salt Pro nabízí další funkci pro automatické zpětné praní na základě tlaku ve filtru. Pokud tlak překročí nastavenou hodnotu, zařízení automaticky zahájí cyklus zpětného proplachu. V praxi to znamená, že zařízení provede zpětný proplach podle nastavení na předchozí obrazovce a provede další cyklus zpětného proplachu, pokud tlak ve filtru překročí nastavený práh. Pro povolení této funkce musí být na filtr nainstalován manometr.



## Dezinfekce filtrace

K výstupu pro dezinfekci filtru lze připojit volitelné čerpadlo PP60. Toto čerpadlo se automaticky aktivuje během cyklu zpětného proplachu, aby zajistilo důkladnou sanitaci filtru pomocí kapalného chlóru. Filtr je zcela dezinfikován a do bazénu nevstupuje žádný další chlor, protože chlorovaná voda je během zpětného proplachu odváděna do odpadu.

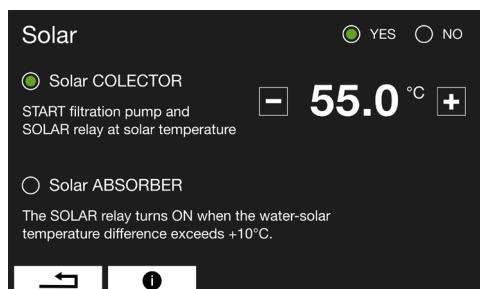
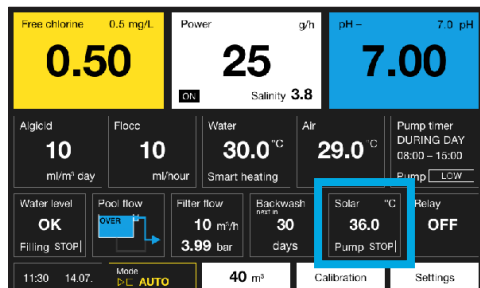
# Funkce

## Solární

Menu zobrazuje nastavení solárního systému.

Aktivujte tuto funkci a nastavte požadovanou teplotu pro solární panely. Jakmile je dosaženo požadované teploty solárních panelů, solární relé se aktivuje.

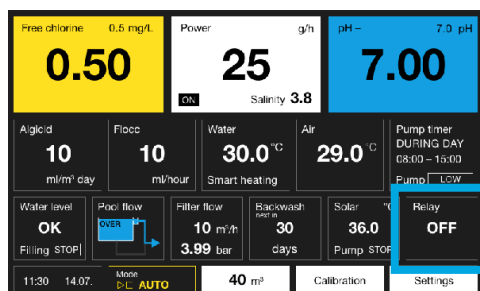
Solární relé může ovládat čtyřcestný ventil Besgo nebo cirkulační čerpadlo solárních panelů.



## Relé

ASIN AQUA Salt Pro má jedno integrované programovatelné relé pro ovládání jednoho dalšího příslušenství. Je také možné připojit volitelný **modul RL** (reléový modul) pro připojení 4 dalších relé.

Relé mají funkce: týdenní časovač, odpočet a ZAP / VYP. Relé lze nastavit a ovládat také prostřednictvím aplikace Pool REMOTE.

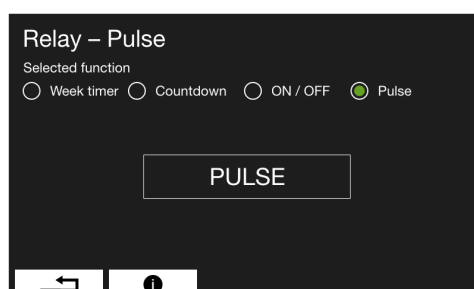
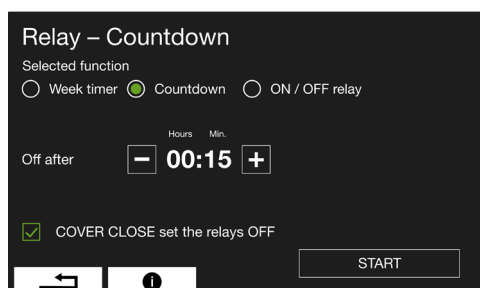
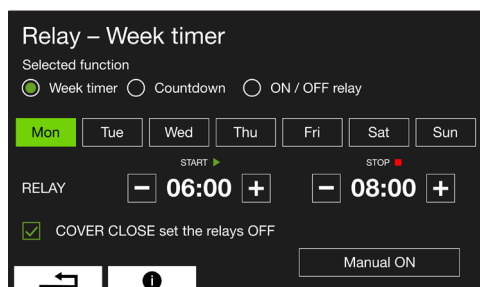
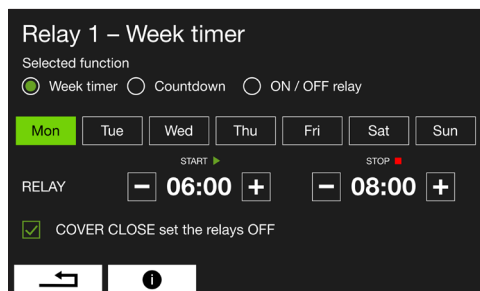


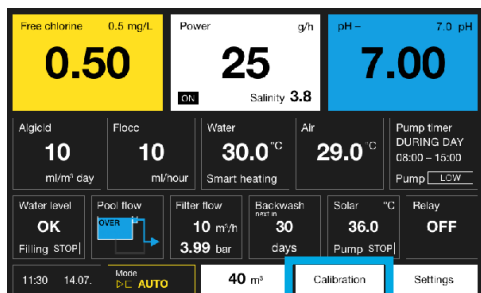
**Týdenní časovač** – Nastavte konkrétní dny a časy pro aktivaci relé.

**Odpočet** – Nastavte dobu, po kterou bude relé aktivní. Zapněte relé ručně nebo pomocí aplikace Pool REMOTE. Relé se vypne po dokončení odpočtu času.

**Relé ZAP / VYP** - Ovládejte relé ručně nebo pomocí aplikace Pool REMOTE.

**Pulz** - Pulzní relé vyšle krátký elektrický impuls k aktivaci jiného zařízení nebo obvodu.





## Měření a kalibrace za provozu

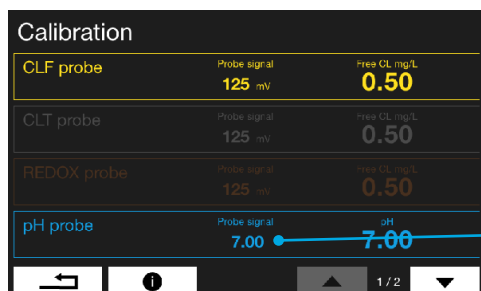
### Kalibrace sondy pH

Při měření pH během provozu může dojít k rozdílu mezi hodnotou naměřenou systémem ASIN AQUA a skutečnou hodnotou pH ve vodě. Pokračujte ke kalibraci.

### Nabídka kalibrace pH sondy

#### Nekalibrovaná hodnota

V nabídce kalibrace sondy pH se vždy zobrazuje původní nekalibrovaná hodnota. Kalibrace sondy pH není možná, pokud se nová hodnota liší od nekalibrované hodnoty o více než 1. Pokud rozdíl od nekalibrované hodnoty přesahuje 1, je třeba sondu zaslat ke kontrole nebo vyměnit za novou.



**Kalibrace není možná, pokud se nová hodnota liší o více než 1 od nekalibrované hodnoty.**

**Kalibraci pH sondy lze provádět pouze v rozsahu pH 6,2 až 7,8.**

**Sondu pH nelze kalibrovat, pokud se zobrazí výstraha LOW nebo HIGH.**

### Proces kalibrace pH sondy

Kalibraci lze provést dvěma způsoby:

#### 1. S bufferem

- **Uzavřete přívod vody k sondám.**
- Vyjměte sondu z ASIN AQUA Salt Pro : opláchněte sondu čistou vodou a otřete ji.
- Sonda musí zůstat připojena k zařízení kabelem. Ponořte sondu do kalibračního pufru a poté, co se hodnota zobrazená na ASIN AQUA ustálí, zadejte hodnotu pufru do menu Kalibrace pH sondy.

#### 2. Pomocí kolorimetru nebo bazénového testeru

- **Přívod vody k sondám musí být otevřený**
- Změřte hodnotu pH přímo v bazénové vodě pomocí kolorimetru nebo PoolTesteru.
- Poté zadejte tuto hodnotu do menu Kalibrace pH sondy. Kalibraci lze provést v rozsahu 6,4-7,8.

pH 7,00 Pufr #12065



Digitální fotometr Aseko #13449



# Měření a kalibrace za provozu

## Kalibrace sondy CLF

Calibration		
CLF probe	Probe signal 125 mV	Free CL mg/L <b>0.50</b>
CLT probe	Probe signal 125 mV	Free CL mg/L 0.50
REDOX probe	Probe signal 125 mV	Free CL mg/L 0.50
pH probe	Probe signal 7.00	pH <b>7.00</b>

Nekalibrujte sondu, dokud není bazénová voda důkladně promíchaná a hodnota zobrazená na zařízení ASIN AQUA Salt Pro je stabilní. Po přidání čerstvého elektrolytu trvá stabilizace signálu nejméně 4 hodiny.

Kalibraci provádějte pouze při stabilní hodnotě pH.

Kalibraci sondy CLF proveďte, když je ručně naměřená hodnota volného chloru rovna nebo vyšší než hodnota, kterou chcete mít ve svém bazénu.

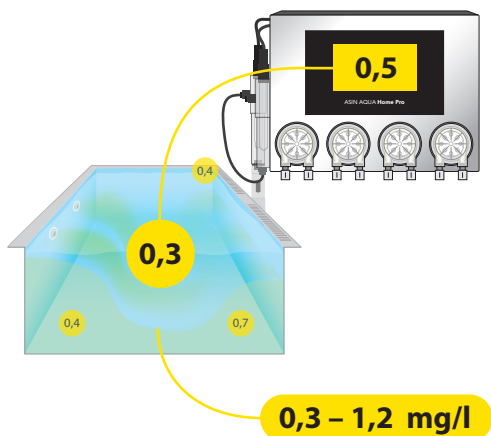


Digitální fotometr  
Aseko #13449

Kalibrace se provádí zadáním ručně naměřené hodnoty koncentrace chloru (pomocí fotometru) do kalibračního menu sondy CLF.

Kalibrace **není nutná**, pokud je rozdíl mezi hodnotou naměřenou fotometrem a hodnotou zobrazenou na displeji menší než 0,2 mg/l.

Kalibraci je nejlepší provádět při koncentraci chloru v bazénové vodě v rozmezí **0,3–1,2 mg/l**.



### Kalibrační omezení

Sonda CLF nelze kalibrovat, pokud výstupní **signál je menší než 20 mV**.

Sonda CLF může být kalibrována pouze v rozsahu CL **od 0,3 do 5,0 mg / l**.

# Měření a kalibrace za provozu

Calibration		
CLF probe	Probe signal 125 mV	Free CL (mg/L) 0.50
CLT probe	Probe signal 125 mV	Free CL (mg/L) 0.50
<b>REDOX probe</b>	<b>Probe signal 125 mV</b>	<b>Free CL (mg/L) 0.50</b>
pH probe	Probe signal 7.00	pH 7.00

Redoxový pufr 650 mV #12091



## Kalibrace sondy Redox

### Použijte pufr

- **Uzavřete přívod vody k sondám.**
- Vyměte sondu ze zařízení ASIN AQUA Salt Pro: propláchněte sondu čistou vodou a otřete ji papírovým ubrouskem.
- Během kalibrace musí být sonda připojena k zařízení pomocí kabelu. Ponořte sondu do kalibračního roztoku a po stabilizaci hodnoty zobrazené na zařízení ASIN AQUA Salt Pro zadejte hodnotu roztoku do menu kalibrace Redox sondy.

**DOPORUČENÍ:** Proved'te kalibraci pomocí pufru 650 mV. Pokud se nekalibrovaná hodnota liší od pufru o 50 mV, znamená to, že sonda je vadná.

## Kalibrace vodního teploměru

Pokud se teplota vody v bazénu liší od teploty zobrazené na zařízení ASIN AQUA Salt Pro, zkalibrujte vodní teploměr v menu kalibrace vodního teploměru.

Calibration		
Water thermometer	Temp. °C 53.0	°C 53.0
Air thermometer	Temp. °C 11.5	°C 11.5
Solar thermometer	Temp. °C 1.8	°C 1.8

## Kalibrace venkovního teploměru vzduchu

Pokud se teplota vzduchu liší od teploty zobrazené na zařízení ASIN AQUA Salt Pro, zkalibrujte vzduchový teploměr v menu kalibrace vzduchového teploměru.

## Kalibrace solárního teploměru

Pokud se teplota soláru liší od teploty zobrazené na ASIN AQUA, proved'te kalibraci solárního teploměru v nabídce kalibrace solárního teploměru.

Calibration		
Filter flow meter	Signal m <sup>3</sup> /h 11.5	Flow m <sup>3</sup> /h 11.5
Salinity	Signal kg/m <sup>3</sup> 1.8	kg/m <sup>3</sup> 1.8

## Kalibrace salinity

Pokud se koncentrace soli ve vodě liší od koncentrace zobrazené zařízením ASIN AQUA Salt Pro, zkalibrujte salinitu v menu kalibrace salinity.

**Upozornění:** Kalibrace salinity není možná, pokud není připojen teploměr vody.

## Stabilizátor ve vodě

Voda v bazénu musí být čistá bez jakýchkoli přísad. V ideálním případě naplňte bazén čerstvou vodou z vodovodního řádu.

## Kyselina kyanurová

Hodnota kyseliny kyanurové musí být 0 ppm. Kyselina kyanurová výrazně snižuje účinnost chloru, což ztěžuje přesné měření a kontrolu jeho koncentrace.

## Životnost elektrolytické cely

Životnost elektrolytické cely je 8000 provozních hodin. Elektrody elektrolytického článku jsou vyrobeny z titanu s vrstvou ruthenia a iridia. Během elektrolýzy se tato vrstva spotřebovává. Životnost elektrod se snižuje následujícími parametry: Nízký obsah soli, teplota vody nižší než 10 °C, nízký průtok vody, příliš tvrdá voda, pH nižší než 7,5, přídavek přípravků obsahujících kovy.

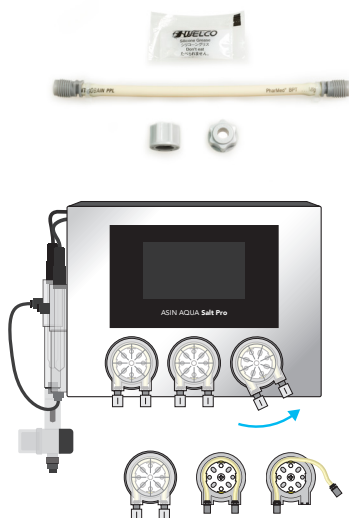


### **Nikdy nepoužívejte stabilizátory s kyselinou kyanurovou v zařízeních ASIN AQUA**

**Hodnota kyseliny kyanurové musí být 0 ppm!** Kyselina kyanurová vytváří komplex chloru a kyanurátu, který snižuje dezinfekční schopnost chloru a znemožňuje měření volného chloru pomocí sondy. Vezměte na vědomí, že některé chlorové tablety obsahují kyselinu kyanurovou. Ujistěte se, že v bazénu není kyselina kyanurová.

# Údržba

Náhradní hadička pro čerpadlo PP 60  
#12073



Pro zajištění optimální účinnosti provádějte pravidelné vizuální kontroly a údržbu zařízení ASIN AQUA Salt Pro.

## Výměna hadičky čerpadla

Abyste zabránili selhání čerpadla, doporučujeme každých 24 měsíců vyměnit hadičku #12073.

### Přitom postupujte následujícím způsobem:

- Vypněte zařízení ASIN AQUA Salt Pro.
- Otočte kazetu krytu čerpadla proti směru hodinových ručiček a vyjměte ji ze zařízení ASIN AQUA Salt Pro.
- Uvolněte oba konce trubice a vyjměte ji z kazety.
- Novou trubičku namažte dodaným speciálním mazivem.
- Vložte namazanou hadičku do kazety.
- Vložte kazetu krytu zpět na zařízení ASIN AQUA Salt Pro a otočte ji ve směru hodinových ručiček pro zajištění.
- Pro připojení PE hadičky použijte nové matice, které jsou součástí sady náhradních hadiček.

Vstříkovací ventil #12005



Náhradní gumička pro vstříkovací ventil  
#13087



## Údržba nástřikového ventilu

Pravidelně kontrolujte průchodnost vstříkovacích ventilů, neporušenost gumového pásku, odstraňte vodní kámen.

V případě soukromých bazénů vyměňte gumové pásky vstříkovacího ventilu #13087 každé 2 roky. V případě veřejných bazénů vyměňte #12005 každý rok.

Detektor průtoku #12106



Pojistka T 1 A #13079 nebo  
pojistka T 8 A #13097



## Detektor průtoku s filtrem

Filtr detektoru průtoku pravidelně proplachujte.

## Výměna pojistky

**T 8 A** Pojistka chrání vnitřní elektroniku. V případě jejího vypálení zkontrolujte vnitřní elektroniku.

**Pojistka T 1 A** Pojistka chrání externí senzory. V případě vypálení této pojistky zkontrolujte hladinový senzor, detektor průtoku a externí displej.

pH - pufr 7,00 #12065



## Test pH sondy

Sonda pH může být prohlášena za funkční, pokud splňuje následující kritéria:

- není viditelně mechanicky poškozená
- Pokud rozdíl mezi nekalibrovanou hodnotou a referenční hodnotou přesahuje  $\pm 1,0$  pH, sonda se považuje za vadnou.

Příklad: pH vody je 7,2 a sonda naměřila hodnotu 7,9 tolerance je 0,7, což je méně než povolená hodnota 1,0 sonda je v pořádku

- sonda reaguje na pozitivní a negativní změny pH vody nebo pufru

**Příklad:** pokud vložíme sondu s čistou špičkou do pufru s pH 7,0, musí sonda reagovat na 90 % rozsahu do 1 minuty.

Redox pufr 475 mV #12063



## Test sondy REDOX

Redoxová sonda může být prohlášena za funkční, pokud splňuje následující kritéria:

- není viditelně mechanicky poškozená
- Redox sonda přirozeně stárne, takže její citlivost klesá, ale nikdy by neměla klesnout pod určitou hranici. Přípustná odchylka je 50 mV; při testování s buferem 650 mV by neměla být nižší než minimálně 600 mV.
- Sonda reaguje na pozitivní i negativní změny obsahu volného chlóru ve vodě.

**Žádný výrobce pH a redox sond neposkytuje záruku. Společnost ASEKO se však rozhodla poskytnout svým zákazníkům dvouletou záruku na sondy zakoupené společně se zařízením, během které máte nárok na bezplatnou opravu sond, pokud vykazují odchylky větší než výše uvedené.**

## Test sondy CLF

Při koncentraci volného chlóru 0,8 mg/l by měl být normální výstupní signál sondy volného chlóru přibližně 80 mV. Pokud je signál při této koncentraci nižší než 30 mV, naznačuje to, že může být problém buď s kvalitou vody, nebo se samotnou sondou. V takových případech se prosím podívejte do návodu k sondě CLF a postupujte podle doporučených postupů pro řešení problémů, abyste ověřili výkon sondy.

Testujte pomocí čisté vody, která byla ponechána stát 24 hodin, aby byla bez chlóru. V tomto případě by signál neměl být vyšší než 10 mV. Pokud signál překročí tuto hodnotu, může být sonda vadná.

## Čištění elektrolyzáru

Usazeniny z tvrdé vody mohou snížit výkon elektrolyzárové buňky. Buňka je vybavena funkcí samočištění založenou na přepínání polarity. Zvýšení frekvence přepínání může pomoci omezit tvorbu vodního kamene, ale snižuje životnost elektrod.

Pokud samočištění nestačí a usazeniny přetrvávají, vyjměte buňku a vyčistěte ji v čisticí lázni po dobu přibližně 10 minut.



# Zazimování - skladování během zimy

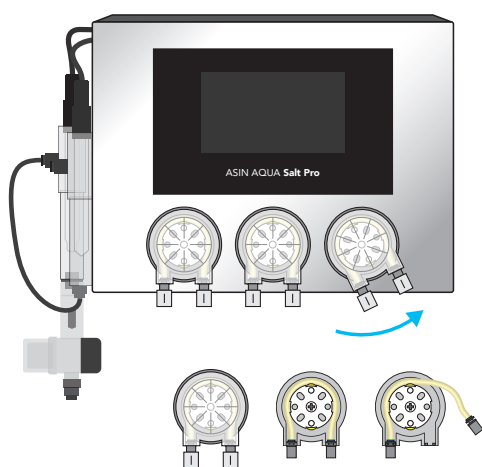
Pokud chcete provozovat zařízení ASIN AQUA Salt Pro v zimním režimu, přejděte do kapitoly Nastavení režimu - Zimní režim. Pokud nechcete přístroj provozovat v zimním režimu, je nutné přístroj a všechny jeho součásti zazimovat (uskladnit, když se nepoužívají).

## Zazimování jednotky a jejího příslušenství

Pokud nechcete mít zařízení ASIN AQUA Salt Pro v provozu v zimě, zařízení a veškeré příslušenství musí být demontováno, zazimováno a přemístěno na vhodné místo. Pro demontáž a zazimování zařízení ASIN AQUA Salt Pro postupujte podle níže uvedených pokynů.

### Uložení bazénové chemie, připojovací PE trubice a dávkovací čerpadla

- Pokud jsou chemikálie ponechány na místě, kde teplota neklesá pod 0°C, VYPNĚTE zařízení ASIN AQUA Salt Pro. Odpojte dávkovací čerpadla od zařízení ASIN AQUA Salt Pro a vyjměte vnitřní hadičku z čerpadla. Trubičku ponechte připojenou k propojovací PE trubičce. Nasad'te kazety čerpadla bez vnitřních hadiček zpět na zařízení ASIN AQUA Salt Pro. Barely s chemií a propojovací potrubí skladujte na místě, kde je teplota stále v rozmezí +0 a +40 °C.
- Pokud chemikálie zůstávají na místě, kde teplota klesá pod 0°C, VYPNĚTE zařízení ASIN AQUA Salt Pro. Vyjměte propojovací potrubí z barelů s chemií a umístěte je do nádoby s vodou. Zapněte zařízení ASIN AQUA Salt Pro. Přejděte do nabídky RELAY TEST a stiskněte tlačítka Chlor/Oxypure, pH, Algicid a Floc. Když je spojovací PE potrubí zcela naplněna vodou, vypněte test relé. Vyjměte nádobu s vodou a znovu proved'te RELAY TEST, aby se spojovací PE potrubí zcela naplnilo vzduchem. Jakmile je spojovací PE hadička zcela naplněna vzduchem, ukončete test relé a VYPNĚTE zařízení ASIN AQUA Salt Pro. Odpojte propojovací potrubí od dávkovacího čerpadla a od nástříkových ventilů. Barely s chemií skladujte na místě, kde je teplota stále v rozmezí +0 a +40 °C.



### Odpojení zařízení ASIN AQUA Salt Pro a jeho příslušenství

1. Odpojte napájecí kabel zařízení ASIN AQUA Salt Pro ze zásuvky 230 V / 50 Hz.
2. Odpojte napájecí kabel filtrační jednotky od zařízení ASIN AQUA Salt Pro a uložte filtrační čerpadlo podle návodu výrobce.
3. Odpojte veškeré příslušenství od základní desky zařízení ASIN AQUA Salt Pro a uložte je podle návodu výrobce.

skladovací jímka pro sondu pH/Rx  
#12154



Skladovací kapalina pro pH a REDOX  
sondu #12082



## Zazimování sond

### Zazimování pH a redox sondy

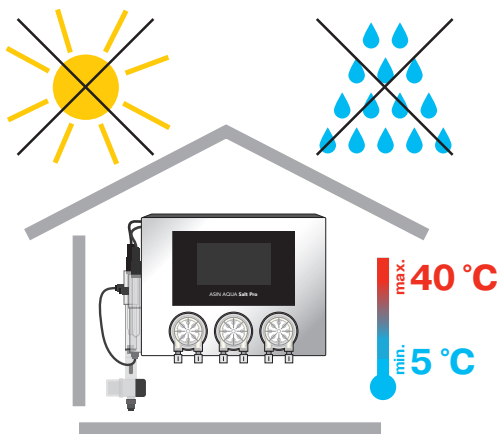
Vyjměte sondu z pouzdra, osušte ji papírovou utěrkou a umístěte ji do skladovací jímky naplněné speciální skladovací kapalinou. Viz návod k použití sondy na webové stránce [manuals.asekopol.com](http://manuals.asekopol.com).

### Zazimování sondy CLF

Sondu vyjměte z jímky, osušte papírovou utěrkou a vložte do skladovací jímky naplněné speciálním skladovacím roztokem. Membránu nenasazujte zpět na sondu a uložte je odděleně na bezprašném místě, kde se teplota pohybuje v rozmezí +5 - +40 °C a vlhkost vzduchu nepřesahuje 70 % po celou zimu. Viz návod k použití sondy na webové stránce [manuals.asekopol.com](http://manuals.asekopol.com).

## Skladování jednotky

Přesuňte jednotku ASIN AQUA Salt Pro na místo, kde je teplota mezi +5 - +40 °C a vlhkost nepřesahuje 70 %.



# Připojení k internetu

Konektor LAN je třeba připojit k domácímu routeru.

Data se odesílají v intervalu 10 sekund na adresu **aseko.cloud**, trasa nesmí být blokována firewallem.

Pokud nejste schopni nastavit připojení sami, požádejte o pomoc svého IT specialistu.

## Možné způsoby připojení

### Domácí síť

Připojte zařízení ASIN AQUA Salt Pro k vašemu routeru pomocí kabelu LAN.

### Mobilní síť

V případě, že nemáte přímé připojení k internetu, můžete využít přenos dat přes mobilní síť. Připojte zařízení ASIN AQUA Salt Pro k vašemu routeru mobilní sítě pomocí kabelu LAN.

### Připojení k síti Wifi

Pokud instalujete zařízení ASIN AQUA Salt Pro na místo, kde není přístup k vaší soukromé síti přes kabelové připojení, ale vaše Wifi má dostatečný signál, můžete zařízení ASIN AQUA Salt Pro připojit k Wifi pomocí Wifi extenderu.

### Napájení přes 230V/DC

Pokud nemáte kabelový přístup k vaší LAN síti, ale vaše zařízení ASIN AQUA Salt Pro je ve stejné elektrické síti, můžete LAN síť připojit pomocí adaptéru do zásuvky na 230 V.

#### **Pokud máte problémy s připojením:**

Pokud máte problémy s připojením, najdete podrobného průvodce s názvem AA-Internet\_Connections-Man ve složce Internet connection na adrese [manuals.asekopool.com](https://manuals.asekopool.com).



Domáci sít'

LAN



INTERNET

3G / LTE



INTERNET

Wifi extender

WIFI ROZŠÍŘENÍ



INTERNET

Powerline  
přes zásuvku  
230 V

230 V

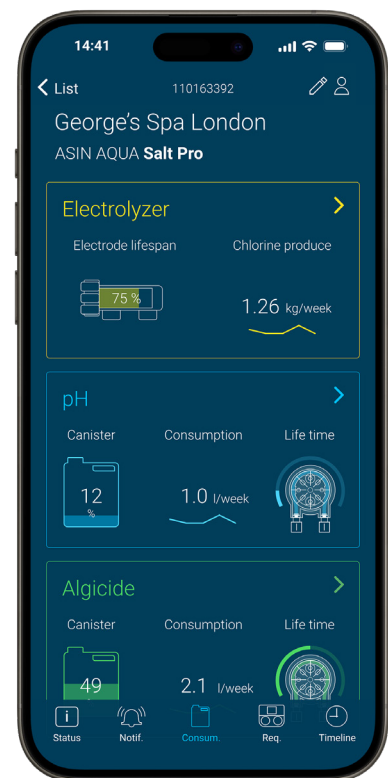
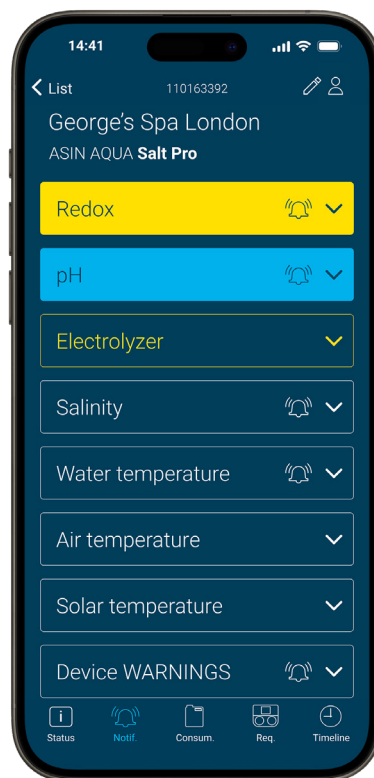
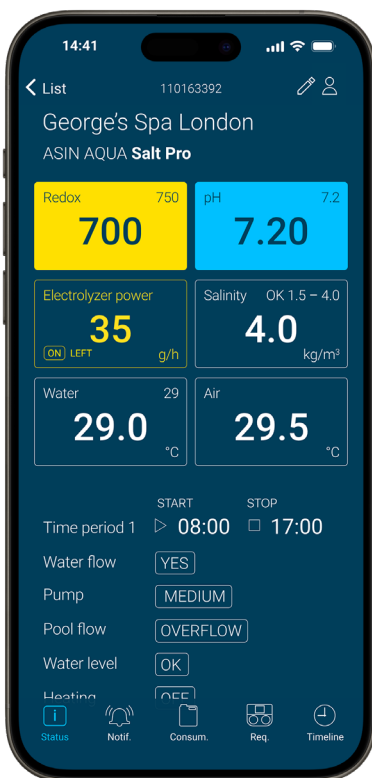


INTERNET

# Aplikace Aseko Live



- Přehledné monitorování kvality vody, teploty a stavu zařízení
- Sledování spotřeby chemikálií
- automatická upozornění na nízkou hladinu chemikálií, překročení měřících limitů (chlor, pH) a chyby nebo poruchy zařízení
- Vzdálené monitorování – přístup k údajům o vašem bazénu kdykoliv a odkudkoliv
- Aplikace Aseko Live dostupná pro iOS a Android



Aseko Live  
pro iOS

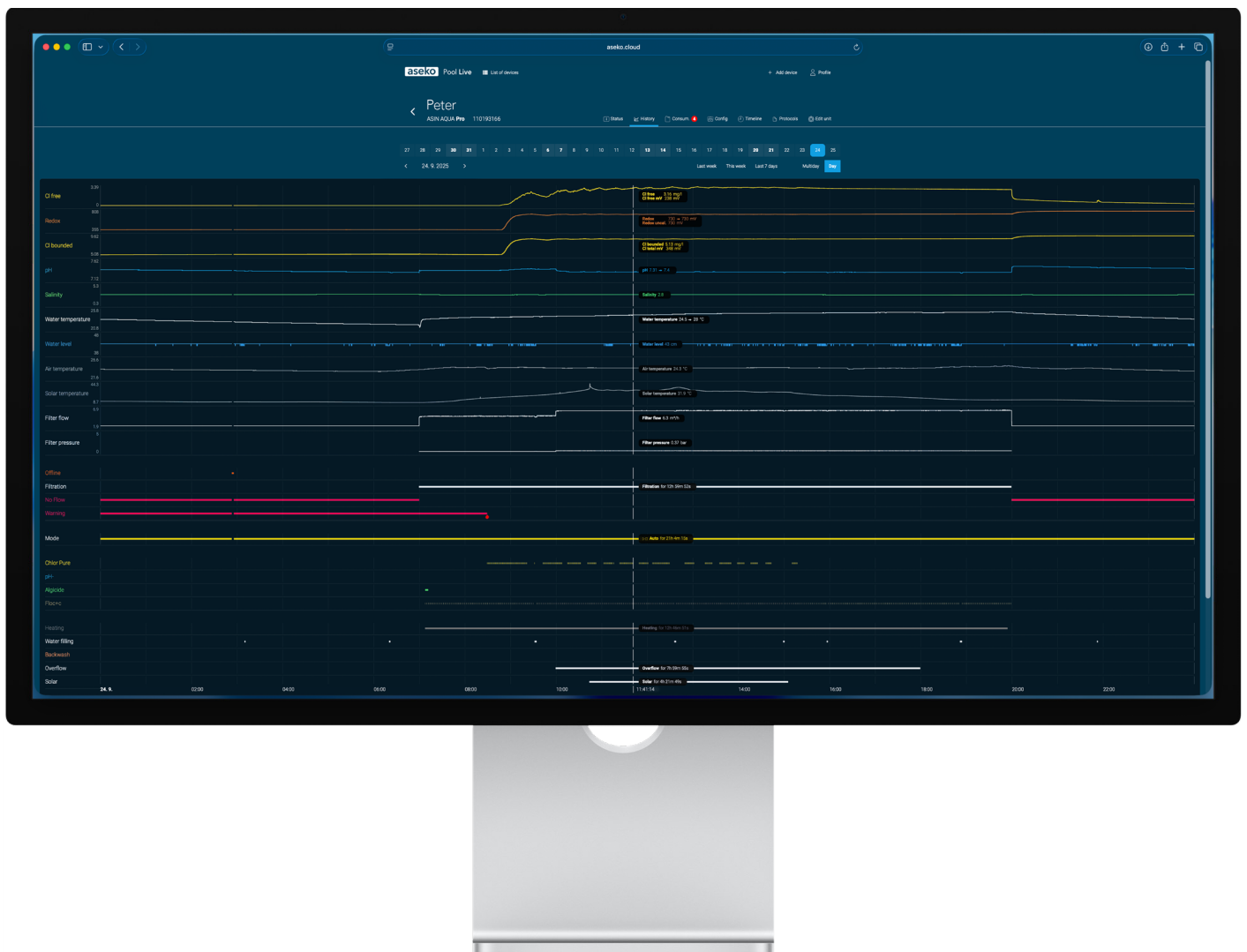


Aseko Live  
pro Android



# <https://aseko.cloud>

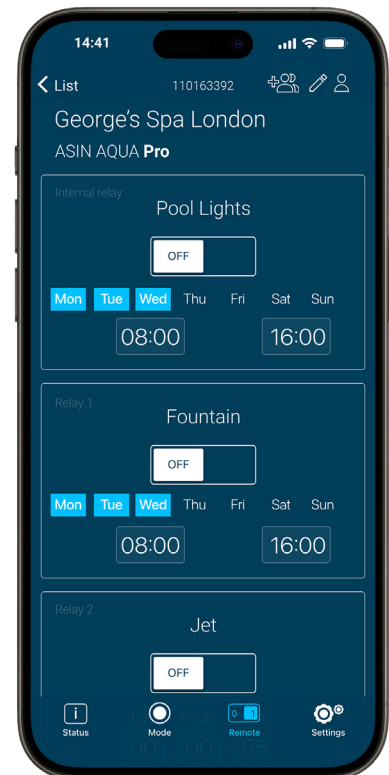
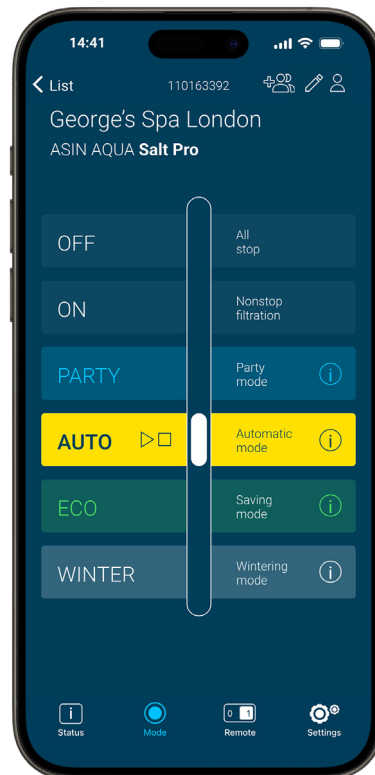
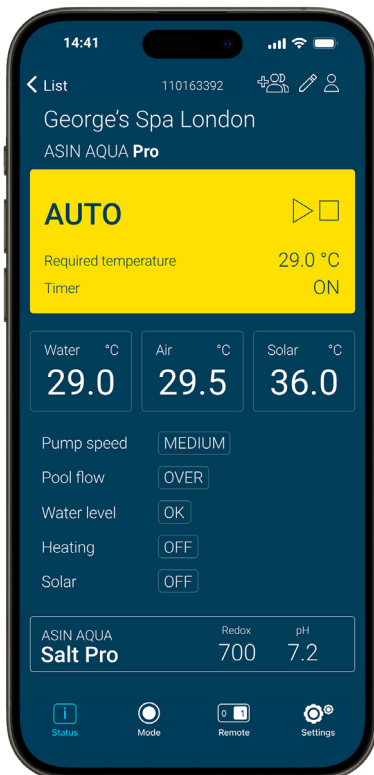
- Webová aplikace s přehledným a intuitivním rozhráním pro monitorování kvality bazénové vody
- monitorování kvality vody, teploty a stavu zařízení,
- sledování spotřeby chemikálií,
- automatická upozornění na nízkou hladinu chemikálií, překročení měřících limitů (chlor, pH) a chyby nebo poruchy zařízení
- Podrobné, profesionální grafy zobrazující aktuální stav a 30denní historii. Ideální pro techniky a provozovatele veřejných bazénů – umožňuje analýzu trendů, korelační přehledy a efektivní vzdálenou diagnostiku
- Export dat pro hygienickou a regulační dokumentaci v profesionálním provozu bazénů
- Snadná integrace do nadřazených řídicích systémů a chytrých domácností prostřednictvím otevřeného API



# Aplikace Aseko Remote



- Aplikace Aseko Remote pro pokročilé dálkové ovládání bazénové technologie
- Přepínání mezi intuitivními přednastavenými režimy (Auto, Eco, Party, Zapnuto a Vypnuto)
- Nastavte časovač filtrace přímo z vašeho chytrého telefonu
- Ovládejte směr proudění vody – zvolte mezi přepadem nebo spodní výpustí
- Nastavte rychlost čerpadla a optimalizujte výkon podle využití bazénu
- Umožňuje dálkové ovládání až pěti připojených komponent (např. osvětlení, kryt, vodní atrakce)
- Podporuje vzdálené spuštění zpětného proplachu filtru pro snadnou údržbu
- Proces pozvání pro snadné sdílení dálkového ovládání
- Aplikace Aseko Remote je k dispozici pro iOS a Android



Aseko Remote  
pro iOS



Aseko Remote  
pro Android



## Vytvořte si účet

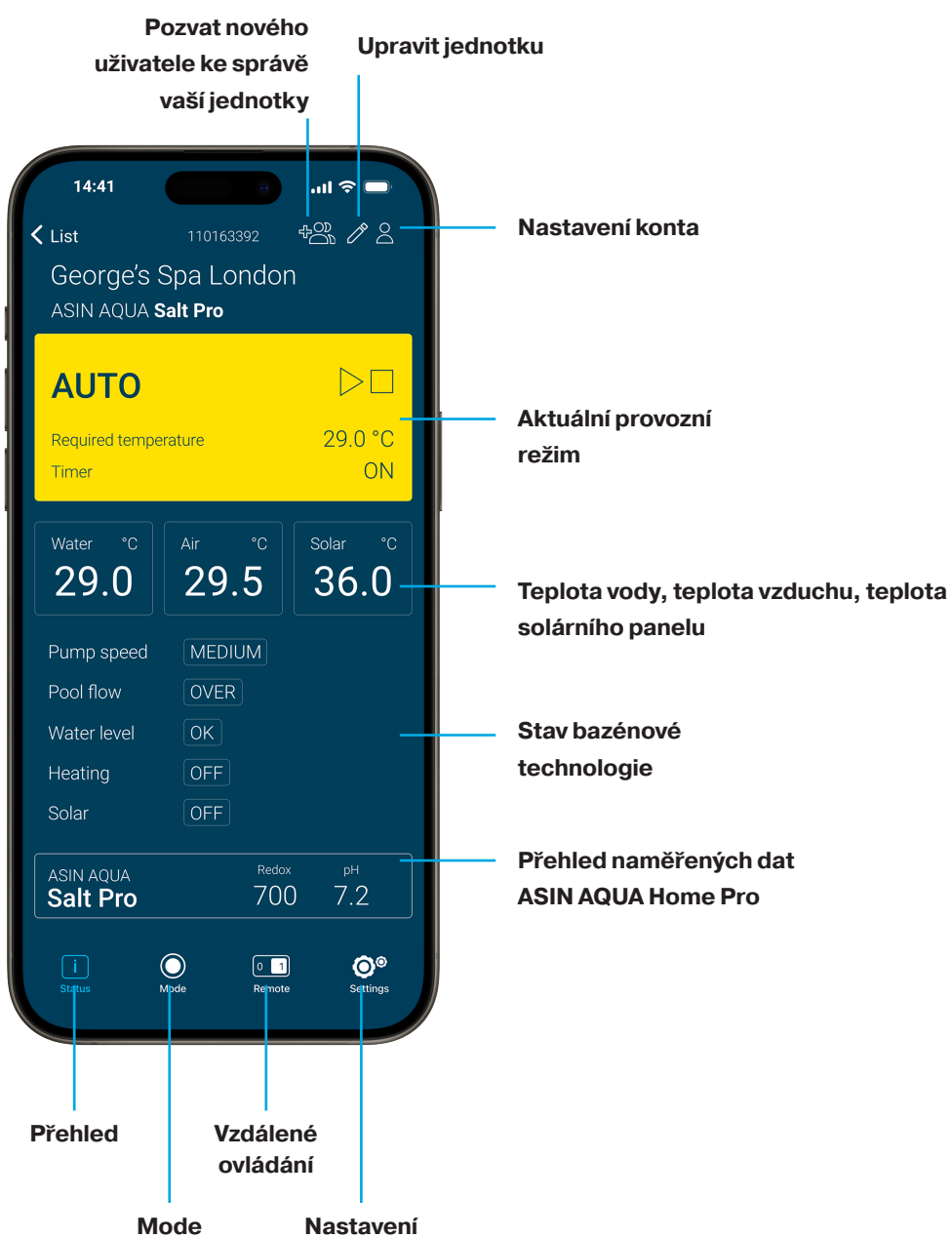
Vytvořte si účet v aplikaci nebo použijte svůj stávající účet Aseko Live.

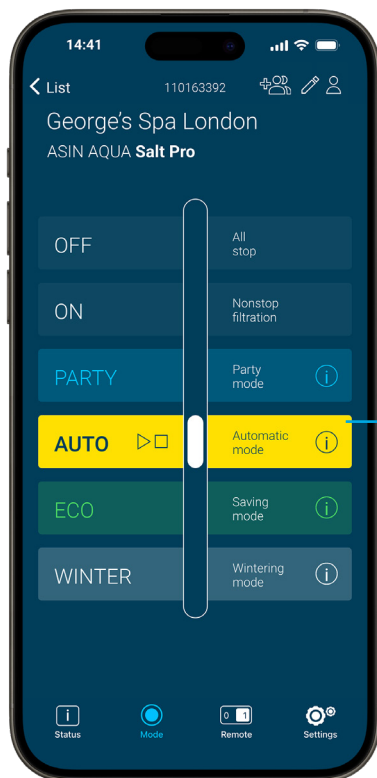
## Zadejte sériové číslo

Zadejte sériové číslo vašeho ASIN AQUA Home Pro pro přidání jednotky pod vaše konto.

## Přehled

Obrazovka poskytuje všechny důležité informace o aktuálním stavu vašeho bazénu a připojených komponent ovládaných systémem ASIN AQUA Home Pro.

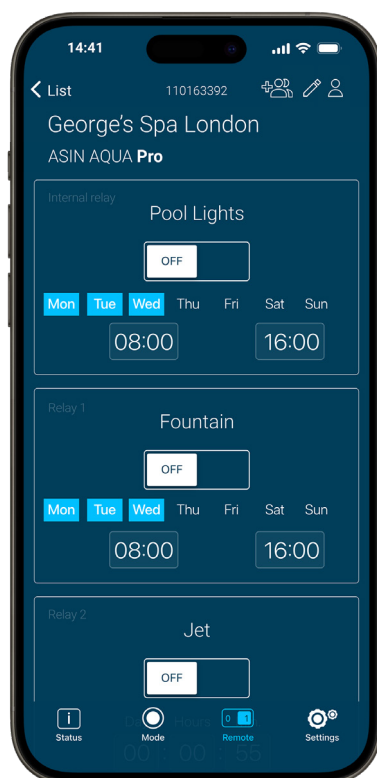




## Výběr režimu

Tato obrazovka slouží k přepínání provozních režimů vašeho bazénu ovládaného přes ASIN Pool.

**Posuvník slouží k ovládání provozních režimů vašeho bazénu.**



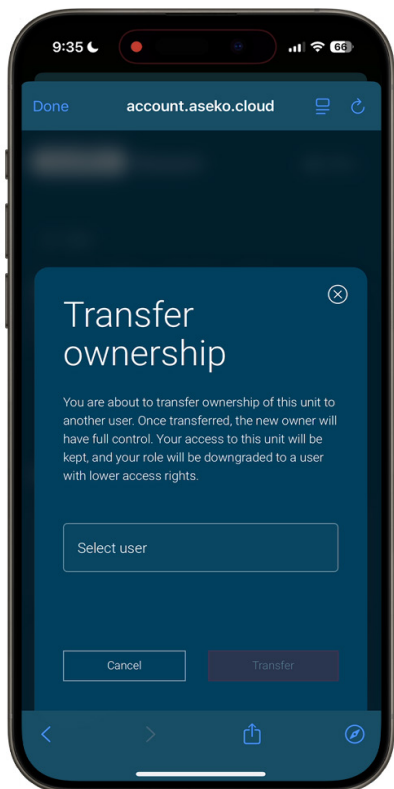
## Dálkové ovládání

Přizpůsobte funkčnost každého relé na kartě nastavení. Ovládejte relé ručně zapínáním nebo vypínáním, posílejte pulzy nebo je nastavte jako týdenní časovače pro automatický provoz vašeho bazénového zařízení v konkrétních časech dne.

**Upozornění: Funkce pulzního relé může být použita k dálkovému otevření nebo zavření krytu bazénu. Vezměte na vědomí, že dálkové ovládání krytů bazénu je v některých zemích zakázáno kvůli bezpečnostním předpisům. Je vaší odpovědností zajistit dodržování zákonů a bezpečnostních standardů vaší země ohledně používání dálkově ovládaných krytů bazénu. Vždy upřednostňujte bezpečnost a dodržujte všechny místní pokyny a předpisy.**

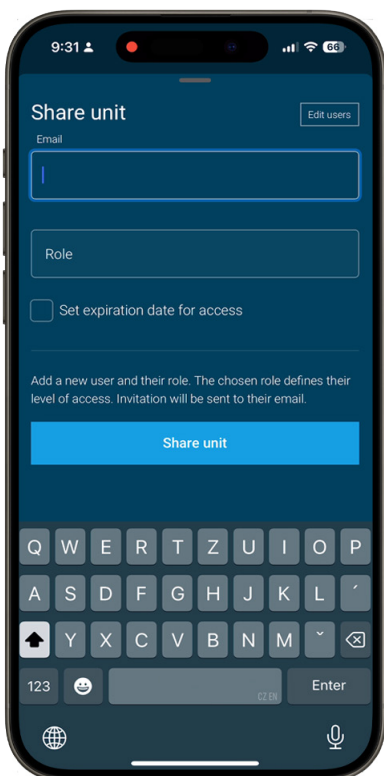
## Rozšiřující modul relé

Počet relé lze rozšířit z 1 na 5 pomocí RL modulu #13065.



## Převod vlastnictví

Otevřete detail jednotky a zvolte možnost pozvat nového uživatele. Poté klikněte na Upravit uživatele, čímž se otevře okno prohlížeče s detaily jednotky. V tomto okně použijte tlačítko Převod vlastnictví k otevření dialogového okna, kde zadáte e-mailovou adresu uživatele, na kterého chcete vlastnictví převést. Nový vlastník musí být stávající a pozvaný uživatel vaší jednotky. Budete si také muset zvolit novou roli, která nahradí vaši současnou roli vlastníka. Jakmile jsou tyto údaje vyplněny, jednoduše potvrďte převod pro dokončení procesu.



## Pozvat nového uživatele

Klikněte na ikonu Pozvat nového uživatele pro otevření dialogu, kde můžete zadat e-mailovou adresu osoby, kterou chcete pozvat. Přiřaďte jednu z dostupných rolí a volitelně nastavte datum vypršení přístupu. Po uplynutí platnosti bude přístup automaticky odebrán.

Správa rolí je možná v Nastavení konta v sekci Detaily jednotky. Můžete k tomu rychle přistoupit z dialogu pozvánky pomocí tlačítka Upravit uživatele.

## Role

**Vlastník** – Plný přístup k jednotce, včetně nastavení a sdílení. Pouze jeden vlastník na jednotku. Změny vlastnictví lze provádět pouze převodem vlastnictví.

**Administrátor** – Může ovládat jednotku, měnit nastavení a sdílet přístup. Je povoleno více administrátorů.

**Technik** – Může ovládat a měnit nastavení, ale nemůže sdílet přístup.

**Uživatel** – Může pouze ovládat jednotku; nemůže měnit nastavení ani sdílet přístup.

**Divák** – Přístup pouze pro čtení pro vzdálenou podporu. Nelze ovládat, měnit nastavení ani sdílet přístup.

# Chybová hlášení

Tato chybová hlášení se zobrazují, když:

## Došla Chemie

- Pravidelná kontrola hladiny kapaliny, včasné doplnění.

## Dávkovací pumpa nedávkuje

- Netěsnost připojení hadiček nebo jejich poškození.
- Porucha dávkovacího čerpadla. Zkontrolujte, zda je čerpadlo v provozu. Pokud ano, zkontrolujte, zda není poškozena nebo porušena hadice uvnitř čerpadla, a případně ji vyměňte.

## Ucpaný nástříkový ventil

- Neprůchodný nástříkový ventil. Zkontrolujte, zda není ventil zanesen nečistotami nebo usazeninami nebo zda není poškozeno pryžové těsnění.
- Porucha dávkovacího čerpadla. Zkontrolujte, zda je čerpadlo v provozu. Pokud ano, zkontrolujte, zda není poškozena nebo porušena hadice uvnitř čerpadla, a případně ji vyměňte.

## Do sondy neproudí voda

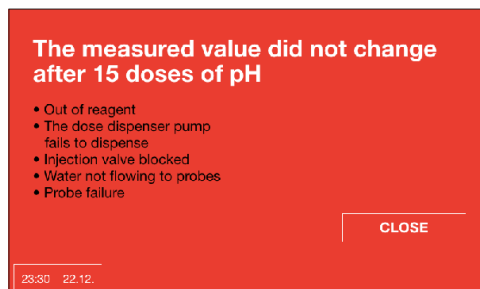
- Zkontrolujte filtr na přívodu měřené vody a případně jej vyčistěte.
- Zkontrolujte stav propojovacího potrubí od odběrového ventilu k přívodu měřené vody do sond a dále od výstupu vody ze sond k uzavíracímu ventilu.
- Zkontrolujte stav odvodového a uzavíracího ventilu a jejich těsnění, zda nejsou ucpané a zda nejsou v uzavřené poloze.

## Sonda mimo provoz

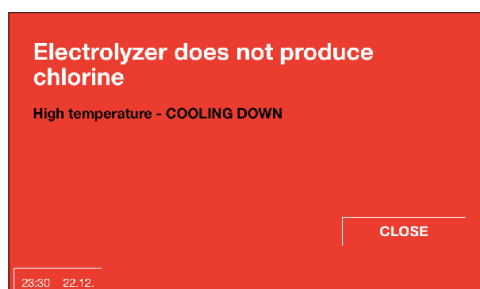
- Změřte pH pomocí ručního testeru. Pokud je hodnota pH příliš nízká, došlo v důsledku nesprávné funkce sondy k předávkování příslušného prostředku (za předpokladu, že byly vyloučeny ostatní důvody uvedené v předchozích bodech).
- Vyměňte sondu a zkontrolujte, zda není mechanicky poškozená.
- Vyčistěte sondu podle výše uvedeného postupu.
- Doporučuje se vyměnit sondy za nové každé dva roky.

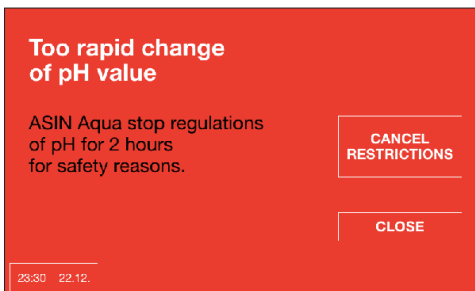
## Přístroj se přehřál

Pokud teplota v zařízení překročí 65 °C, elektrolýza se zastaví.



Toto chybové hlášení se objeví po 15/30 dávkách pH bez reakce sondy.

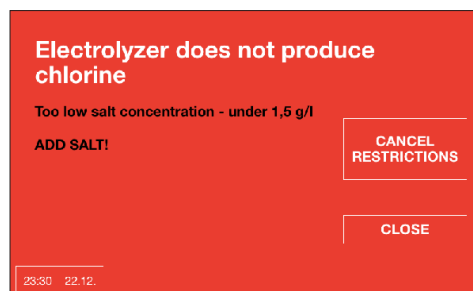
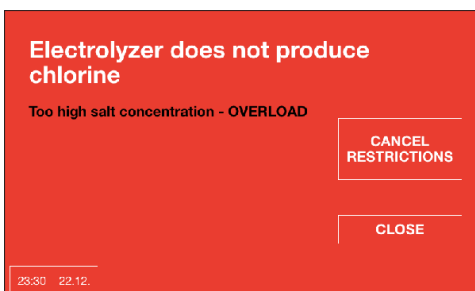




## Příliš rychlá změna pH

Náhla změna pH je obvykle způsobena doplněním vody přímo do skimmeru. Když k tomu dojde, zařízení ASIN AQUA Salt Pro automaticky pozastaví regulaci pH na dvě hodiny.

Tento bezpečnostní limit lze ručně deaktivovat a běžný provoz bude obnoven, jakmile se pH stabilizuje nebo uplyne dvouhodinová doba.

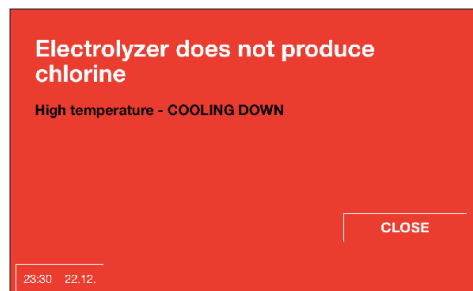
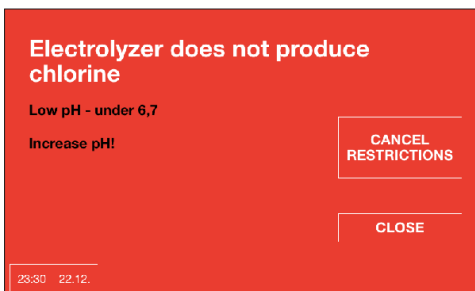


## Přetížení

Při překročení doporučené koncentrace soli se automaticky přeruší napájení.

## Nízký obsah soli

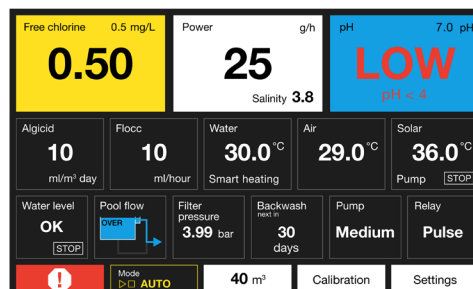
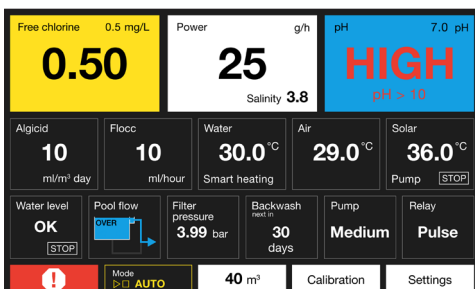
Příliš nízká koncentrace soli ve vodě. Méně než 1,5 kg/m<sup>3</sup>.



## Nízká hodnota pH

Hodnota pH je nižší než 6,7, zvyšte hodnotu pH.

## Do sondy neproudí voda



## Sonda ukazuje pH > 10

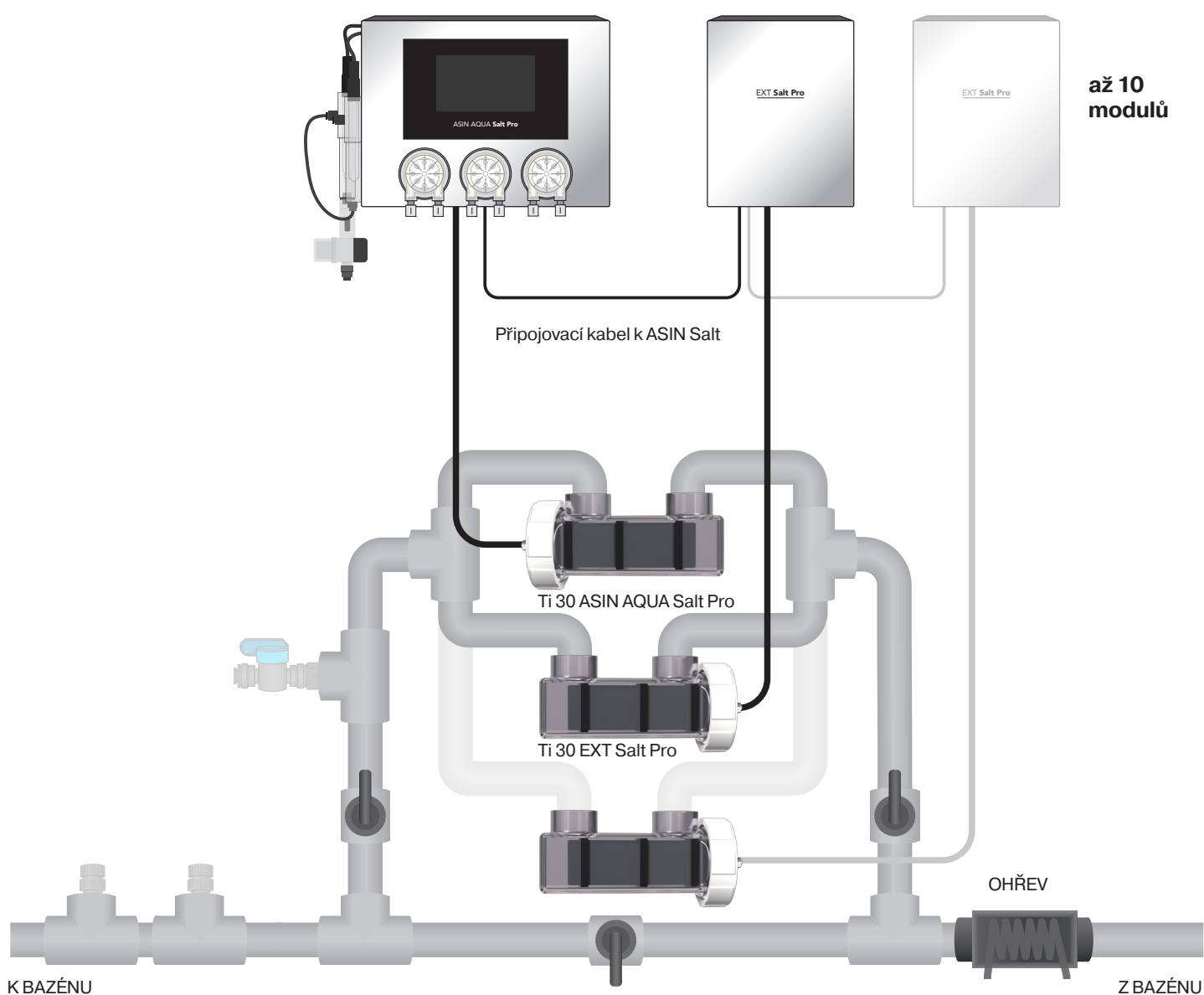
Zkontrolujte vodu v bazénu a sondu.

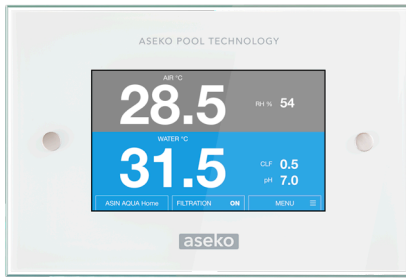
## Sonda ukazuje hodnotu pH < 4

Zkontrolujte vodu v bazénu a sondu.

# Připojení zařízení ASIN AQUA Salt Pro k EXT Salt Pro

Rozšiřující modul ASIN Salt musí být připojen k řídicí jednotce ASIN AQUA Salt Pro pomocí kabelu.





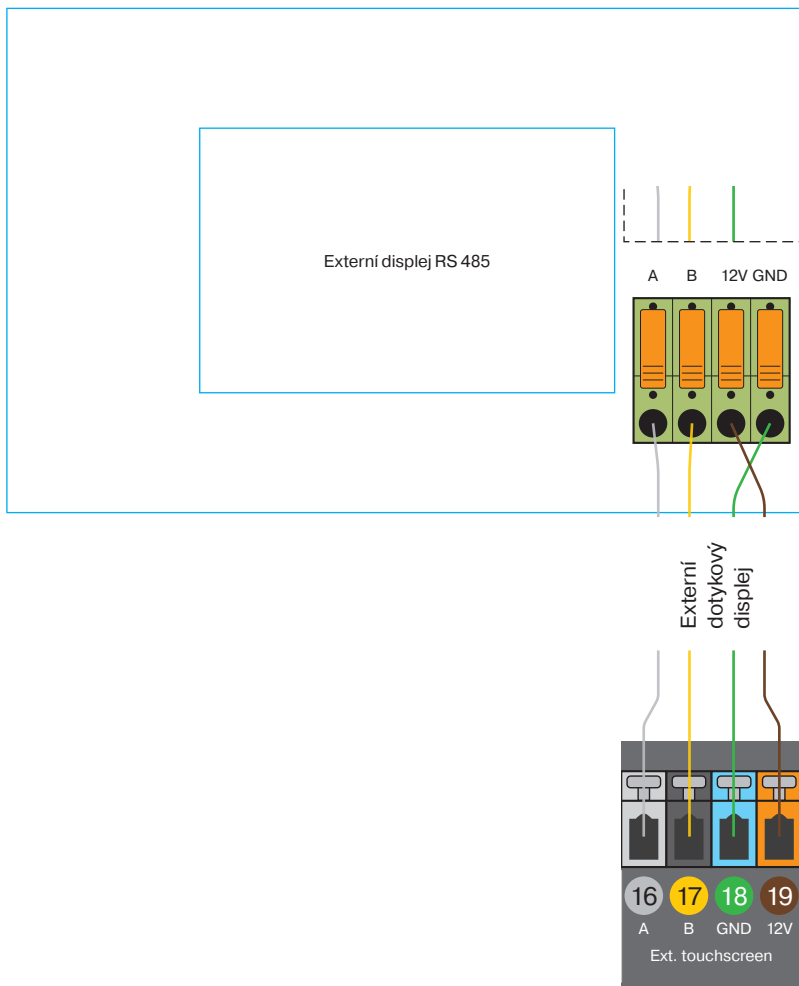
Externí dotykový displej #12048

## Externí dotykový displej

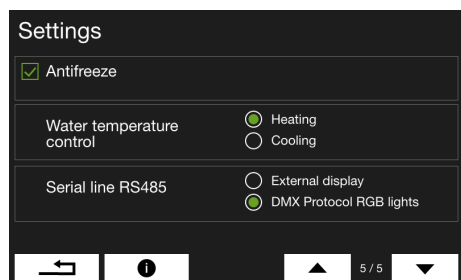
Externí displej zobrazuje

1. Parametry vody v bazénu: Teplota, hodnota pH, redox potenciál nebo koncentrace chloru.
2. Parametry vzduchu v prostoru bazénu: relativní vlhkost a teplotu.

Hodnoty nastavení lze nastavit na zařízení ASIN AQUA Salt Pro a kalibraci sondy lze provést přes externí displej.



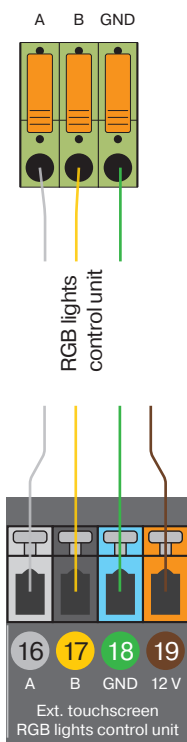
# RGB světla



ASIN AQUA Salt Pro podporuje protokol DMX pro připojení a ovládání RGB světel (Duravision, EVA; kompatibilitu s jinými výrobci je nutné konzultovat s prodejcem).

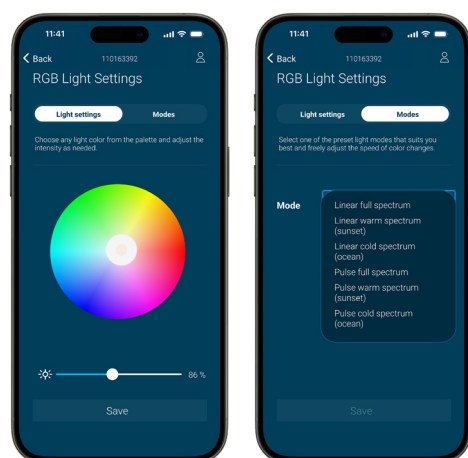
## 1. V menu zařízení povolte režim DMX protokol RGB světla

V menu zařízení vyberte sériovou linku RS485 pro režim DMX Protokol RGB světel (více viz kapitola RGB světla).



## 2. Propojte řídicí jednotku světel s výstupem RS485 jednotky ASIN AQUA Salt Pro

Propojte RS485 jednotky ASIN AQUA Salt Pro se vstupem DMX na základní desce vaší řídicí jednotky světel podle schématu níže.



## 3. Otevřete aplikaci Aseko Remote pro ovládání světel

RGB světla lze ovládat pouze prostřednictvím aplikace Aseko Remote. Vyberte barvu a uložte ji, nebo použijte jeden z předvolených režimů.





UŽIVATELSKÁ PŘÍRUČKA

# ASIN AQUA **Salt Pro**

